



รายงานผลการใช้จ่าย
งบประมาณรายจ่ายเงินรายได้ประจำปี
งบประมาณ พ.ศ. 2569

ตั้งแต่วันที่ 1 ตุลาคม 2568 - 31 มีนาคม 2569

ฝ่ายแผน ยุทธศาสตร์ และเทคโนโลยีการศึกษา
กองแผนงาน งานวิเคราะห์แผนและงบประมาณ

บทสรุปสำหรับผู้บริหาร

รายงานผลการใช้จ่ายงบประมาณรายจ่ายเงินรายได้ประจำปีงบประมาณ พ.ศ. 2569 (ตั้งแต่วันที่ 1 ตุลาคม 2568 - 31 มีนาคม 2569)

การจัดทำงบประมาณรายจ่ายเงินรายได้ประจำปีงบประมาณ พ.ศ. 2569 เป็นการดำเนินการภายใต้ข้อบังคับมหาวิทยาลัยสุโขทัยธรรมมาธิราช ว่าด้วยการบริหารเงินรายได้ และทรัพย์สินของมหาวิทยาลัย พ.ศ. 2561 โดยมีการจัดทำงบประมาณจากเงินรายได้ประจำปีงบประมาณตามนโยบายการจัดสรรงบประมาณรายจ่ายเงินรายได้ประจำปีงบประมาณ พ.ศ. 2569 และระเบียบมหาวิทยาลัยสุโขทัยธรรมมาธิราช ว่าด้วยกองทุนและงบประมาณเงินรายได้ พ.ศ. 2563 ทั้งนี้ คณะกรรมการบริหารเงินรายได้ และทรัพย์สิน ในการประชุมครั้งที่ 9/2568 เมื่อวันที่ 9 กรกฎาคม 2568 พิจารณาให้ความเห็นชอบการประมาณการรายรับและการจัดสรรงบประมาณรายจ่ายเงินรายได้ประจำปีงบประมาณ พ.ศ. 2569 เพื่อเสนอสภามหาวิทยาลัยพิจารณาอนุมัติ โดยมติสภามหาวิทยาลัยสุโขทัยธรรมมาธิราช ในการประชุมครั้งที่ 12/2568 เมื่อวันที่ 28 สิงหาคม 2568 อนุมัติแผนปฏิบัติราชการและงบประมาณรายจ่ายเงินรายได้ประจำปีงบประมาณ พ.ศ. 2569 โดยประมาณการรายรับจากเงินรายได้ประจำปีงบประมาณ พ.ศ. 2569 วงเงินทั้งสิ้น 736.2180 ล้านบาท และงบประมาณรายจ่ายเงินรายได้ประจำปีงบประมาณ พ.ศ. 2569 วงเงินทั้งสิ้น 1,095.7562 ล้านบาท

1. ด้านรายรับเงินรายได้ประจำปีงบประมาณ พ.ศ. 2569

ด้านรายรับเงินรายได้ประจำปีงบประมาณ พ.ศ. 2569 ระหว่างวันที่ 1 ตุลาคม 2568 - 31 มีนาคม 2569 มหาวิทยาลัยมีรายรับเงินรายได้ประจำปีทั้งสิ้น 578.7139 ล้านบาท ซึ่งไม่รวมเงินผลประโยชน์จากการดำเนินการผ่านการนำเงินสะสมของมหาวิทยาลัยไปลงทุนในบริษัทหลักทรัพย์จัดการกองทุน (บลจ.) และไม่นับรวมการบริจาคทรัพย์สินจากโครงการ “พัฒนาห้องเรียนเสมือน (visual classroom) ที่รองรับการเรียนการสอนแบบไฮบริดคลาสรูมเพื่อผลิตบุคลากรด้านดิจิทัลเข้าสู่อุตสาหกรรม Digital 4.0” เมื่อเปรียบเทียบกับประมาณการรายรับเงินรายได้ประจำปี ณ สิ้นสุดไตรมาสที่ 2 ที่คาดการณ์ไว้ทั้งสิ้น 429.3639 ล้านบาท มหาวิทยาลัยมีรายรับเงินรายได้ประจำปี ณ สิ้นสุดไตรมาสที่ 2 มากกว่าประมาณการรายรับเงินรายได้ประจำปี ณ สิ้นสุดไตรมาสที่ 2 ที่คาดการณ์ไว้ทั้งสิ้น 149.3500 ล้านบาท หรือมากคิดเป็นร้อยละ 34.78 เมื่อเทียบกับประมาณการรายรับเงินรายได้ประจำปี ณ สิ้นสุดไตรมาสที่ 2 ที่คาดการณ์ไว้ ทั้งนี้ หากพิจารณาเปรียบเทียบรายรับเงินรายได้ประจำปีงบประมาณ พ.ศ. 2569 ณ สิ้นสุดไตรมาสที่ 2 กับปีงบประมาณ พ.ศ. 2568 ณ สิ้นสุดไตรมาสที่ 2 ในช่วงเดียวกันพบว่า รายรับเงินรายได้ประจำปีงบประมาณ ณ สิ้นสุดไตรมาสที่ 2 ของปีงบประมาณ พ.ศ. 2569 มากกว่ารายรับเงินรายได้ประจำปีงบประมาณ ณ สิ้นสุดไตรมาสที่ 2 ของปีงบประมาณ พ.ศ. 2568

จำนวนทั้งสิ้น 184.8948 ล้านบาท หรือเพิ่มขึ้นคิดเป็นร้อยละ 46.95 ของรายรับเงินรายได้ประจำปีงบประมาณ ณ สิ้นสุดไตรมาสที่ 2 ของปีงบประมาณ พ.ศ. 2568

ทั้งนี้ รายรับเงินรายได้ประจำปีงบประมาณ พ.ศ. 2569 ณ สิ้นสุดไตรมาสที่ 2 ส่วนใหญ่มาจากการจัดการศึกษา จำนวนทั้งสิ้น 488.3584 ล้านบาท ซึ่งเป็นรายรับจากการจัดการศึกษาระดับปริญญาตรี จำนวน 347.2643 ล้านบาท การจัดการศึกษาระดับปริญญาโท จำนวน 129.3070 ล้านบาท และการจัดการศึกษาระดับปริญญาเอก จำนวน 11.7871 ล้านบาท หรือคิดเป็นร้อยละ 50.31 , 18.73 และ 1.74 ของรายรับเงินรายได้ประจำปีงบประมาณ พ.ศ. 2569 ณ สิ้นสุดไตรมาสที่ 2 ตามลำดับ นอกจากนี้เป็นรายรับจากการให้บริการวิชาการและการวิจัย รายรับจากการบริการ รายรับอื่น รายรับจากดอกเบี้ยรับ และรายรับที่มีได้เกิดจากการดำเนินงานของมหาวิทยาลัย

จากข้อมูลด้านรายรับเงินรายได้ประจำปีงบประมาณ พ.ศ. 2569 ณ สิ้นสุดไตรมาสที่ 2 (วันที่ 1 ตุลาคม 2568 – 31 มีนาคม 2569) มีรายรับรวมเป็นจำนวนเงิน 578.7139 ล้านบาท เพิ่มขึ้นร้อยละ 46.95 เมื่อเทียบกับช่วงเดียวกันของปีที่ผ่านมา โดยแบ่งตามประเภทรายได้ ดังนี้

1) รายรับจากการจัดการศึกษา

เป้าหมายด้านนักศึกษาทุกระดับการศึกษา ภาคต้นประจำปีการศึกษา 2568 จำนวนรวม 62,239 คน และภาคปลายประจำปีการศึกษา 2568 จำนวนรวม 61,022 คน โดยมีนักศึกษาลงทะเบียนเรียนจริงภาคต้น ประจำปีการศึกษา 2568 จำนวนรวม 60,632 คน แบ่งเป็นนักศึกษา

ใหม่ จำนวน 16,027 คน นักศึกษาเก่า จำนวน 44,605 คน คิดเป็นร้อยละ 97.42 ของเป้าหมายด้านนักศึกษาทุกระดับการศึกษาภาคต้นประจำปีการศึกษา 2568 และนักศึกษาลงทะเบียนจริงภาคปลาย ประจำปีการศึกษา 2568 จำนวนรวม 57,776 คน (ข้อมูล ณ วันที่ 31 มีนาคม 2569) หากพิจารณาการประมาณการรายรับจากการจัดการศึกษาทุกระดับ สิ้นสุด ณ สิ้นสุดไตรมาสที่ 2 จำนวน 344.5102 ล้านบาท โดยมีรายรับจริงจากนักศึกษาลงทะเบียน ภาคต้นและภาคปลาย ประจำปีการศึกษา 2568 จำนวน 488.3584 ล้านบาท คิดเป็นร้อยละ 141.75 ของประมาณการรายรับจากการจัดการศึกษาทุกระดับ โดยส่วนใหญ่เป็นรายการรายรับค่าลงทะเบียนเรียนที่กองคลังยังไม่สามารถจำแนกรายการได้ จำนวน 64.9110 ล้านบาท รายรับค่าวัสดุ การศึกษาและค่าลงทะเบียนเรียนจากนักศึกษาที่กำลังจะจบการศึกษา และหากพิจารณาเปรียบเทียบผลการดำเนินงานส่วนของรายรับจากการจัดการศึกษา ปีงบประมาณ พ.ศ. 2569 มีรายรับจำนวน 488.3584 ล้านบาท และปีงบประมาณ พ.ศ. 2568 มีรายรับจำนวน 309.9178 ล้านบาท รายรับจากการจัดการศึกษาเพิ่มขึ้นจำนวน 178.4406 ล้านบาท คิดเป็นร้อยละ 57.58 ของรายรับจากการจัดการศึกษาเมื่อเทียบกับปีที่ผ่านมา ปัจจัยส่วนหนึ่งมาจากในปีงบประมาณ พ.ศ. 2568 มหาวิทยาลัยมีโครงการ Take me home ให้นักศึกษาเก่ากลับมาเรียนโดยไม่เสียค่าธรรมเนียม ส่งผลให้ปีงบประมาณ พ.ศ. 2569 รายรับเพิ่มขึ้นมาจากจำนวนนักศึกษาที่เพิ่มขึ้นจำนวน 10,578 คน เมื่อเทียบกับช่วงเดียวกันของปีที่ผ่านมา และจากสำนักงานตรวจเงินแผ่นดินได้แจ้งให้มหาวิทยาลัย

ปรับปรุงรูปแบบการประมาณการรายรับล่วงหน้าแบบถ่วงเฉลี่ยรายเดือนเปลี่ยนเป็นรูปแบบรายรับตามที่เกิดขึ้นจริง ซึ่งรอบการปรับปรุงรายรับโดยปกติจะอยู่ในช่วงเดือนกันยายนและเดือนตุลาคม แต่ในปีงบประมาณ พ.ศ. 2568 มีการปรับปรุงรายรับในเดือนกันยายน และในปีงบประมาณ พ.ศ. 2569 เริ่มมีการปรับปรุงรายรับในช่วงเดือนธันวาคม ทำให้รายรับแตกต่างอย่างมีนัยสำคัญ

2) รายรับจากการให้บริการและรายรับที่มีได้เกิดจากการดำเนินงาน

ปีงบประมาณ พ.ศ. 2569 ประมาณการรายรับ จำนวน 49.5511 ล้านบาท รายรับจริงจำนวน 58.1108 ล้านบาท คิดเป็นร้อยละ 117.27 ของประมาณการรายรับจากการให้บริการและรายรับที่มีได้เกิดจากการดำเนินงาน สาเหตุหลักมาจากการจัดกิจกรรมรูปแบบเผชิญหน้าดำเนินการมากกว่ารูปแบบออนไลน์ ส่งผลให้รายรับที่เกี่ยวข้องเพิ่มมากขึ้น ซึ่งไม่นับรวมการบริจาครายรับที่มาจากโครงการ “พัฒนาห้องเรียนเสมือน (visual classroom) ที่รองรับการเรียนการสอนแบบไฮบริดคลาสรูมเพื่อผลิตบุคลากรด้านดิจิทัลเข้าสู่อุตสาหกรรม Digital 4.0” สัญญาเลขที่ 304-67-04-029 จากกระทรวงศึกษาธิการ และหากพิจารณาเปรียบเทียบผลการดำเนินงานในส่วนของรายรับจากการให้บริการเทียบกับช่วงเดียวกันของปีที่ผ่านมา มีรายรับจริงสูงกว่าปีที่ผ่านมา 0.3000 ล้านบาท คิดเป็นร้อยละ 39.83 รายรับช่วงเดียวกันในปีที่ผ่านมา

3) รายรับจากดอกเบี้ย

ปีงบประมาณ พ.ศ. 2569 ประมาณการรายรับ จำนวน 35.3027 ล้านบาท รายรับจริงจำนวนเงิน 32.2446 ล้านบาท คิดเป็นร้อยละ

91.34 ของประมาณการรายรับจากดอกเบี้ย โดยผลตอบแทนจากเงินผลประโยชน์จากการลงทุนในพันธบัตร หุ้นกู้ กองทุนรวมและเงินฝากสถาบันการเงินต่ำกว่าประมาณการที่คาดว่าจะได้รับ ส่งผลให้รายรับที่นำส่งมหาวิทยาลัยลดลง ซึ่งเงินผลประโยชน์จากการลงทุนในบริษัทหลักทรัพย์จัดการกองทุนรวมจำกัดไม่ได้นำมาประมาณการรายรับจากดอกเบี้ยและผลตอบแทนจากเงินผลประโยชน์จากการลงทุนในบริษัทหลักทรัพย์จัดการกองทุนรวมจำกัด จำนวน 58.9436 ล้านบาท หากแต่เมื่อพิจารณาเปรียบเทียบผลการดำเนินงานในส่วนของรายรับจากดอกเบี้ยเทียบกับช่วงเดียวกันของปีที่ผ่านมา มีรายรับจริงสูงกว่าปีที่ผ่านมา 19.1417 ล้านบาท คิดเป็นร้อยละ 146.09 ของรายรับช่วงเดียวกันในปีที่ผ่านมา

สรุปผลการดำเนินงาน เป้าหมายด้านนักศึกษาทุกระดับการศึกษาภาคต้นประจำปีการศึกษา 2567 จำนวนรวม 74,389 คน และภาคต้นประจำปีการศึกษา 2568 จำนวนรวม 62,239 คน โดยมีนักศึกษาลงทะเบียนเรียนจริงภาคต้นประจำปีการศึกษา 2567 จำนวนรวม 60,596 คน และภาคต้น ประจำปีการศึกษา 2568 จำนวนรวม 60,632 คน แบ่งเป็นนักศึกษาใหม่ จำนวน 16,027 คน นักศึกษาเก่า จำนวน 44,605 คน คิดเป็นร้อยละ 97.42 ของเป้าหมายด้านนักศึกษาทุกระดับการศึกษาภาคต้นประจำปีการศึกษา 2568 เนื่องจากในปีการศึกษา 2567-2568 นักศึกษาลงทะเบียนเรียนจริงมีจำนวนใกล้เคียงกัน โดยมหาวิทยาลัยอยู่ระหว่างพิจารณาโครงการพิเศษและโครงการที่ส่งเสริมการเพิ่มยอดนักศึกษาในปีการศึกษา 2569 เพื่อเพิ่มยอดนักศึกษาใหม่

และนักศึกษา ลงทะเบียนให้มีจำนวนการลงทะเบียนเรียนจริงเป็นไปตามเป้าหมายที่กำหนดไว้ ซึ่งมีรายรับจากการจัดการศึกษาจำนวน 488.3584 ล้านบาท รายรับจากการจัดการศึกษาเพิ่มขึ้นจำนวน 178.4406 ล้านบาท คิดเป็นร้อยละ 57.58 ของรายรับจากการจัดการศึกษาเมื่อเทียบกับปีที่ผ่านมา ส่วนรายรับจากการให้บริการและรายรับที่มีได้เกิดจากการดำเนินงาน จำนวน 58.1108 ล้านบาท คิดเป็นร้อยละ 117.27 ของประมาณการรายรับจากการให้บริการและรายรับที่มีได้เกิดจากการดำเนินงาน และรายรับจากดอกเบี้ยจำนวน 32.2446 ล้านบาท คิดเป็นร้อยละ 91.34 ของประมาณการรายรับจากดอกเบี้ย

2. ด้านรายจ่ายจากงบประมาณรายจ่ายเงินรายได้ประจำปีงบประมาณ พ.ศ. 2569

ด้านผลการใช้จ่ายจากงบประมาณรายจ่ายเงินรายได้ประจำปีงบประมาณ พ.ศ. 2569 ณ สิ้นสุดไตรมาสที่ 2 ระหว่างวันที่ 1 ตุลาคม 2568 – 31 มีนาคม 2569 ในภาพรวมพบว่า มหาวิทยาลัยมีผลการใช้จ่ายงบประมาณรายจ่ายเงินรายได้ประจำปีงบประมาณ พ.ศ. 2569 ทั้งสิ้น 456.5886 ล้านบาท จำแนกเป็นผลการเบิกจ่าย 323.8242 ล้านบาท และผูกพันการเบิกจ่าย 132.7644 ล้านบาท เมื่อเปรียบเทียบผลการใช้จ่ายกับงบประมาณรายจ่ายจากงบประมาณรายจ่ายเงินรายได้ประจำปีงบประมาณ พ.ศ. 2569 ทั้งสิ้น 1,095.7562 ล้านบาท คิดเป็นร้อยละ 41.67 ของงบประมาณรายจ่ายเงินรายได้ประจำปีงบประมาณ พ.ศ. 2569 ที่ได้รับการอนุมัติจากสภามหาวิทยาลัย และหากพิจารณาผลการใช้จ่ายจากงบประมาณรายจ่ายเงินรายได้ประจำปีงบประมาณ พ.ศ. 2569

ณ สิ้นสุดไตรมาสที่ 2 เทียบกับแผนการใช้จ่ายจากงบประมาณรายจ่ายเงินรายได้ประจำปีงบประมาณ พ.ศ. 2569 ณ สิ้นสุดไตรมาสที่ 2 ที่ประมาณการใช้จ่ายทั้งสิ้น 594.6059 ล้านบาท ผลการใช้จ่ายงบประมาณรายจ่ายเงินรายได้ประจำปีงบประมาณ พ.ศ. 2569 ณ สิ้นสุดไตรมาสที่ 2 น้อยกว่าแผนการใช้จ่ายจากงบประมาณรายจ่ายเงินรายได้ประจำปีงบประมาณ พ.ศ. 2569 ณ สิ้นสุดไตรมาสที่ 2 จำนวน 138.0173 ล้านบาท คิดเป็นร้อยละ 23.21 เมื่อเทียบกับแผนการใช้จ่ายจากงบประมาณรายจ่ายเงินรายได้ประจำปีงบประมาณ พ.ศ. 2569 ณ สิ้นสุดไตรมาสที่ 2

3. เปรียบเทียบรายรับและผลการใช้จ่ายงบประมาณรายจ่ายเงินรายได้ประจำปีงบประมาณ พ.ศ. 2569

มหาวิทยาลัยมีรายรับเงินรายได้ประจำปีงบประมาณ พ.ศ. 2569 ณ สิ้นสุดไตรมาสที่ 2 ทั้งสิ้น 578.7139 ล้านบาท และมีผลการใช้จ่ายงบประมาณรายจ่ายเงินรายได้ประจำปีงบประมาณ พ.ศ. 2569 ณ สิ้นสุดไตรมาสที่ 2 ทั้งสิ้น 456.5884 ล้านบาท ซึ่งรายรับเงินรายได้ประจำปีงบประมาณ พ.ศ. 2569 ณ สิ้นสุดไตรมาสที่ 2 มากกว่าผลการใช้จ่ายงบประมาณรายจ่ายเงินรายได้ประจำปีงบประมาณ พ.ศ. 2569 ณ สิ้นสุดไตรมาสที่ 2 ทั้งสิ้น 122.1255 ล้านบาท เนื่องจากรายรับสำคัญของมหาวิทยาลัยที่มาจากด้านการจัดการศึกษาที่มีรายรับสูงกว่าประมาณการที่คาดการณ์ไว้ ที่เนื่องจากเป็นช่วงที่มหาวิทยาลัยเปิดให้นักศึกษาลงทะเบียนเรียนในภาคปลาย ประจำปีการศึกษา 2568 ทั้งนี้ หากพิจารณาด้านรายรับและผลการใช้จ่ายงบประมาณรายจ่ายเงินรายได้ประจำปี

งบประมาณ พ.ศ. 2569 ณ สิ้นสุดไตรมาสที่ 2 เปรียบเทียบกับรายรับและผลการใช้จ่ายงบประมาณรายจ่ายเงินรายได้ประจำปีงบประมาณ พ.ศ. 2568 ณ สิ้นสุดไตรมาสที่ 2 พบว่า รายรับของปีงบประมาณ พ.ศ. 2569 ณ สิ้นสุดไตรมาสที่ 2 มากกว่าปีงบประมาณ พ.ศ. 2568 ณ สิ้นสุดไตรมาสที่ 2 จำนวน 184.8948 ล้านบาท คิดเป็นมากกว่าร้อยละ 46.95 เมื่อเทียบกับรายรับของปีงบประมาณ พ.ศ. 2568 ณ สิ้นสุดไตรมาสที่ 2 ส่วนผลการใช้จ่ายงบประมาณรายจ่ายเงินรายได้ประจำปีงบประมาณ พ.ศ. 2569 ณ สิ้นสุดไตรมาสที่ 2 มากกว่าปีงบประมาณ พ.ศ. 2568 ณ สิ้นสุดไตรมาสที่ 2 จำนวน 5.3493 ล้านบาท คิดเป็นมากกว่าร้อยละ 1.19 เมื่อเทียบกับผลการใช้จ่ายเงินรายได้ประจำปีงบประมาณ พ.ศ. 2568 ณ สิ้นสุดไตรมาสที่ 2

4.ข้อเสนอแนะการดำเนินงานเชิงนโยบาย ด้านรายรับ

1) เร่งขับเคลื่อนการดำเนินงานของหน่วยงานที่มีภารกิจในการสร้างรายรับเพื่อส่งเสริมความมั่นคงทางการเงินให้กับมหาวิทยาลัย ตามข้อเสนอเชิงนโยบายการเพิ่มประสิทธิภาพการบริหารของมหาวิทยาลัยสุโขทัยธรรมมาธิราช (Retreat 2569) นอกเหนือจากรายรับด้านการจัดการเรียนการสอน รวมถึงการส่งเสริมให้หน่วยงานที่มีภารกิจในการสร้างรายรับให้สามารถเลี้ยงตนเองได้อย่างยั่งยืนและสามารถนำส่งเงินรายได้ให้มหาวิทยาลัยหลังหักค่าใช้จ่ายจากการดำเนินงานในลักษณะหน่วยงานบริการรูปแบบพิเศษของมหาวิทยาลัย และจัดทำแผนบริหาร

ความเสี่ยงของหน่วยงานดังกล่าวรองรับสถานการณ์หรือเหตุการณ์ที่อาจส่งผลกระทบต่อรายรับไม่เป็นไปตามที่คาดการณ์ไว้ตามเป้าหมาย

2) การนำทรัพย์สินด้านอาคารสถานที่ และทรัพย์สินทางปัญญาของมหาวิทยาลัยมาสู่การดำเนินการเชิงพาณิชย์ ตลอดจนการส่งเสริมการสร้างความร่วมมือในการใช้ประโยชน์จากทรัพย์สินด้านอาคารสถานที่ และทรัพย์สินทางปัญญา ระหว่างภาคเอกชนหรือภาครัฐกับมหาวิทยาลัยในลักษณะความร่วมมือพัฒนาองค์ความรู้ที่สร้างมูลค่าเชิงพาณิชย์

3) การทบทวนข้อบังคับ ระเบียบ หรือประกาศของมหาวิทยาลัยที่เป็นข้อจำกัดในการสร้างความยั่งยืนด้านรายรับของมหาวิทยาลัยให้แล้วเสร็จภายในระยะเวลาที่กำหนด เพื่อให้มหาวิทยาลัยสามารถสร้างประโยชน์จากรายรับสะสมหรือทรัพย์สินรูปแบบต่างๆ ของมหาวิทยาลัย หรือการสร้างรายรับด้วยวิธีการอื่นที่มีความเสี่ยงทางการบริหารหรือการเงินน้อยที่สุด พร้อมทั้งกำหนดแผนปฏิบัติการในการดำเนินการและระยะเวลาที่ใช้ในกระบวนการทบทวนข้อบังคับ ระเบียบ หรือประกาศของมหาวิทยาลัยให้มีความชัดเจน อาทิ การเร่งรัดการดำเนินการจัดทำข้อบังคับ ระเบียบ และประกาศมหาวิทยาลัยสุโขทัยธรรมมาธิราชที่เกี่ยวข้องกับการใช้ประโยชน์จากสินทรัพย์ของมหาวิทยาลัยเพื่อสร้างรายรับเพิ่มเติม เพื่อเป็นกรอบในการวางแผนสร้างรายรับให้มหาวิทยาลัย

4) การสนับสนุนพัฒนาผลิตภัณฑ์และบริการในรูปแบบใหม่นอกเหนือจากบริการด้านการเรียนการสอน การวิจัย การบริการวิชาการ โดยใช้ทรัพยากรที่อยู่ในความรับผิดชอบของสาขาวิชาและหน่วยงานต่างๆ เพื่อเป็นช่องทางการสร้างรายรับเพิ่มเติมให้กับมหาวิทยาลัย อาทิ การจัดตั้งศูนย์ความเป็นเลิศของมหาวิทยาลัย ศูนย์ประเมินและรับรองทักษะของบุคลากรของหน่วยงานหรือองค์กรวิชาชีพ การให้บริการจัดสอบขนาดใหญ่ในรูปแบบออนไลน์หรือสนามสอบสถาบันการผลิตผู้ประกอบการรุ่นใหม่ระดับจังหวัดหรือระดับพื้นที่ร่วมกับองค์กรภาคเอกชน

ด้านรายจ่ายเงินรายได้ประจำปีงบประมาณ

1) การดำเนินการตามมาตรการควบคุมการใช้จ่ายงบประมาณรายจ่ายเงินรายได้ประจำปีงบประมาณอย่างเคร่งครัด พร้อมทั้งเร่งรัดการดำเนินการตามแผนปฏิบัติการประจำปีให้บรรลุตามที่กำหนดไว้ และกำหนดให้หน่วยงานพิจารณา ทบทวนปรับแผนการปฏิบัติการประจำปีของหน่วยงานที่สามารถยุติหรือยกเลิก เนื่องจากไม่มีความจำเป็นในการดำเนินการให้แล้วเสร็จภายในไตรมาสที่ 3 ของปีงบประมาณ เพื่อลดภาระค่าใช้จ่ายด้านงบประมาณของมหาวิทยาลัย

2) ด้านรายจ่ายงบลงทุน เห็นควรให้หน่วยงานและกองพัสดุเร่งดำเนินการจัดซื้อจัดจ้างรายการงบลงทุนให้เป็นไปตามแผนการจัดซื้อจัดจ้างเพื่อให้การใช้จ่ายเป็นไปอย่างมีประสิทธิภาพ และทบทวนรายละเอียดในการกำหนดคุณลักษณะ รวมถึงศึกษาการเขียนและการกำหนด TOR ให้

ครอบคลุมรายละเอียดที่สามารถจัดซื้อจัดจ้างให้แล้วเสร็จภายในไตรมาสที่ 2 ของปีงบประมาณที่ได้รับจัดสรรงบประมาณ หากมีรายการงบลงทุนที่ไม่สามารถดำเนินการได้ทัน ให้หน่วยงานรายงานต่อคณะกรรมการเร่งรัดติดตามการใช้จ่ายงบลงทุนจากงบประมาณรายจ่ายเงินรายได้ประจำปีงบประมาณ และชี้แจงถึงเหตุผลความจำเป็นสาเหตุที่ไม่สามารถดำเนินการได้ โดยมหาวิทยาลัยต้องกำหนดมาตรการขั้นสูงในกรณีที่หน่วยงานไม่สามารถดำเนินการได้ทันในระยะเวลาที่กองพัสดุกำหนด ให้มหาวิทยาลัยถือว่างบประมาณดังกล่าวพับตกไป และหน่วยงานอาจจะไม่จัดสรรงบประมาณให้ในปีถัดไป ยกเว้นมีเหตุผลอันสมควรยิ่งหรือมีนโยบายหรือมติของผู้บริหารให้ดำเนินการในปีงบประมาณถัดไป รวมทั้ง การมุ่งเน้นเสนอขอรับการจัดสรรงบประมาณรายจ่ายประจำปีงบประมาณจากสำนักงบประมาณในส่วนจากรายจ่ายงบลงทุนเป็นหลัก

3) ชะลอหรือยุติการปรับอัตราค่าใช้จ่ายในการดำเนินการกิจกรรมต่างๆ ของมหาวิทยาลัย ที่มีรายรับน้อยกว่ารายจ่าย และให้หน่วยงานปรับระบบการดำเนินงานหรือลดขั้นตอนที่เป็นภาระค่าใช้จ่ายของมหาวิทยาลัย

4) ชะลอกิจกรรมหรือโครงการที่ไม่มีความจำเป็นหรือไม่ส่งผลกระทบต่อการทำงานของมหาวิทยาลัย หรือปรับรูปแบบการดำเนินการให้สอดคล้องกับสถานการณ์ทางการเงินของมหาวิทยาลัยที่นำไปสู่การลดค่าใช้จ่ายที่เป็นรูปธรรม รวมถึงการลดกิจกรรมหรือบริการสวัสดิการที่มหาวิทยาลัยจัดให้บางส่วนที่เป็นภาระค่าใช้จ่ายของมหาวิทยาลัยในระยะยาว อาทิ การปรับแผนการเรียนการสอน ก1 ก2 และ ก3 ให้

สอดคล้องกับต้นทุนค่าใช้จ่าย การทบทวนรูปแบบ การจัดสอบกลางภาค การสอบซ่อม และการสอบ ภาคพิเศษ เป็นรูปแบบออนไลน์

5) การใช้เทคโนโลยีปัญญาประดิษฐ์ในการส่งเสริมการเพิ่มประสิทธิภาพการปฏิบัติงาน และลดค่าใช้จ่ายของกิจกรรมที่สามารถใช้เทคโนโลยีปัญญาประดิษฐ์มาดำเนินการแทน

6) ควรนำผลการศึกษาด้านการวางแผน อัตรากำลังและการพัฒนาบุคลากร ซึ่งดำเนินการศึกษาโดยจุฬาลงกรณ์มหาวิทยาลัยตามการว่าจ้างของมหาวิทยาลัยสุโขทัยธรรมมาธิราช มาใช้ประโยชน์ในการกำหนดแนวทางบริหารจัดการทรัพยากรบุคคลของมหาวิทยาลัยให้เกิดผลอย่างเป็นรูปธรรมและยั่งยืน

7) ควรเร่งดำเนินมาตรการด้านการบริหารจัดการพลังงานอย่างยั่งยืน โดยมุ่งเปลี่ยนผ่านการใช้พลังงานจากระบบเดิมไปสู่พลังงานสะอาด อาทิ การติดตั้งระบบ Solar Rooftop และการส่งเสริมการใช้รถยนต์ไฟฟ้าแทนยานพาหนะที่ใช้เชื้อเพลิงฟอสซิล เพื่อเพิ่มประสิทธิภาพด้านพลังงานและลดผลกระทบต่อสิ่งแวดล้อม

ด้านการดำเนินการอื่นๆ

1) ดำเนินการตามข้อเสนอเชิงนโยบาย การเพิ่มประสิทธิภาพการบริหารของมหาวิทยาลัยสุโขทัยธรรมมาธิราช (Retreat 2569) และนโยบายเร่งด่วนของมหาวิทยาลัย และกำหนดเป้าหมายการลดค่าใช้จ่ายในตัวชี้วัดของทุกหน่วยงานเพื่อร่วมรับผิดชอบในการดำเนินการและขับเคลื่อนนโยบายสู่การปฏิบัติที่เป็นรูปธรรมให้แล้วเสร็จภายในปีงบประมาณ พ.ศ. 2570

สารบัญ

	หน้า
บทสรุปสำหรับผู้บริหาร	
สารบัญ	
- รายงานผลการใช้จ่ายงบประมาณรายจ่ายเงินรายได้ประจำปีงบประมาณ พ.ศ. 2569 (ตั้งแต่วันที่ 1 ตุลาคม 2568 – 31 มีนาคม 2569).....	1
- ด้านรายรับเงินรายได้ประจำปีงบประมาณ พ.ศ. 2569	1
- ด้านรายจ่ายจากงบประมาณรายจ่ายเงินรายได้ประจำปีงบประมาณ พ.ศ. 2569.....	7
- เปรียบเทียบรายรับและผลการใช้จ่ายงบประมาณรายจ่ายเงินรายได้ประจำปี งบประมาณ พ.ศ. 2569.....	13
- ผลการดำเนินงานที่สำคัญ ประจำปีงบประมาณ พ.ศ. 2569	14
- ข้อเสนอแนะในการดำเนินงานเชิงนโยบาย.....	22

สารบัญตาราง

	หน้า
ตารางที่ 1.1 รายรับเงินรายได้สะสมประจำปีงบประมาณ พ.ศ. 2569 ณ สิ้นสุดไตรมาสที่ 2 เทียบกับ งบประมาณการรายรับเงินรายได้สะสมประจำปีงบประมาณ พ.ศ. 2569 ณ สิ้นสุดไตรมาสที่ 2	2
ตารางที่ 1.2 รายรับเงินรายได้สะสมประจำปีงบประมาณ พ.ศ. 2568 ณ สิ้นสุดไตรมาสที่ 2 เทียบกับ รายรับเงินรายได้สะสมประจำปีงบประมาณ พ.ศ. 2569 ณ สิ้นสุดไตรมาสที่ 2	3
ตารางที่ 1.3 จำนวนนักศึกษาลงทะเบียน ต้น ประจำปีการศึกษา 2567 กับ ประจำปีการศึกษา 2568.....	4
ตารางที่ 2.1 ผลการใช้จ่ายเงินรายได้ประจำปีงบประมาณ พ.ศ. 2569 ณ สิ้นสุดไตรมาสที่ 2 จำนวนตามพันธกิจ.....	9
ตารางที่ 2.2 ผลการใช้จ่ายเงินรายได้ประจำปีงบประมาณ พ.ศ. 2569 ณ สิ้นสุดไตรมาสที่ 2 เทียบกับ ผลการใช้จ่ายเงินรายได้ประจำปีงบประมาณ พ.ศ. 2568 ณ สิ้นสุดไตรมาสที่ 2 จำแนกตามพันธกิจ.....	10
ตารางที่ 2.3 เปรียบเทียบผลการใช้จ่ายเงินรายได้ประจำปีงบประมาณ พ.ศ. 2569 ณ สิ้นสุดไตรมาสที่ 2 กับผลการใช้จ่ายเงินรายได้ประจำปีงบประมาณ พ.ศ. 2568 ณ สิ้นสุดไตรมาสที่ 2 จำแนกตามงบรายจ่าย.....	12
ตารางที่ 3.1 เปรียบเทียบผลด้านรายรับและการใช้จ่ายงบประมาณรายจ่ายเงินรายได้ ประจำปีงบประมาณ พ.ศ. 2569 ณ สิ้นสุดไตรมาสที่ 2 กับปีงบประมาณ พ.ศ. 2568 ณ สิ้นสุดไตรมาสที่ 2	14

สารบัญแผนภาพ

	หน้า
แผนภาพที่ 1.1 รายรับเงินรายได้สะสมประจำปีงบประมาณ พ.ศ. 2569 ณ สิ้นสุดไตรมาสที่ 2 เทียบกับประมาณการรายรับเงินรายได้สะสมประจำปี งบประมาณพ.ศ. 2569 ณ สิ้นสุดไตรมาสที่ 2	2
แผนภาพที่ 1.2 รายรับเงินรายได้สะสมประจำปีงบประมาณ พ.ศ. 2569 ณ สิ้นสุดไตรมาสที่ 2 เทียบกับรายรับเงินรายได้สะสมประจำปีงบประมาณ พ.ศ. 2568 ณ สิ้นสุดไตรมาสที่ 2	3
แผนภาพที่ 2.1 ผลการใช้จ่ายจากงบประมาณรายจ่ายเงินรายได้ประจำปี งบประมาณ พ.ศ. 2569 ณ สิ้นสุดไตรมาสที่ 2	7
แผนภาพที่ 2.2 เปรียบเทียบผลการใช้จ่ายจากงบประมาณรายจ่ายเงินรายได้ ประจำปีงบประมาณ พ.ศ. 2569 ณ สิ้นสุดไตรมาสที่ 2 กับปีงบประมาณ พ.ศ. 2568 ณ สิ้นสุดไตรมาสที่ 2	8
แผนภาพที่ 2.3 เปรียบเทียบแผนและผลการใช้จ่ายเงินรายได้ประจำปีงบประมาณ พ.ศ. 2569 ณ สิ้นสุดไตรมาสที่ 2 จำแนกตามพันธกิจและงบกลาง.....	9
แผนภาพที่ 2.4 เปรียบเทียบผลการใช้จ่ายเงินรายได้ประจำปีงบประมาณ พ.ศ. 2569 ณ สิ้นสุดไตรมาสที่ 2 กับปีงบประมาณ พ.ศ. 2568 ณ สิ้นสุดไตรมาสที่ 2 จำแนกตามพันธกิจ.....	11
แผนภาพที่ 2.5 เปรียบเทียบผลการใช้จ่ายเงินรายได้ประจำปีงบประมาณ พ.ศ. 2569 ณ สิ้นสุดไตรมาสที่ 2 กับปีงบประมาณ พ.ศ. 2568 ณ สิ้นสุดไตรมาสที่ 2 จำแนกตามงบรายจ่าย.....	12
แผนภาพที่ 3.1 เปรียบเทียบรายรับและผลการใช้จ่ายเงินรายได้ประจำปีงบประมาณ พ.ศ. 2569 ณ สิ้นสุดไตรมาสที่ 2 กับปีงบประมาณ พ.ศ. 2568 ณ สิ้นสุดไตรมาสที่ 2	14

รายงานผลการใช้จ่ายงบประมาณรายจ่ายเงินรายได้ประจำปีงบประมาณ พ.ศ. 2569

ตั้งแต่วันที่ 1 ตุลาคม 2568 – 31 มีนาคม 2569

ฝ่ายแผน ยุทธศาสตร์ และเทคโนโลยีการศึกษา

กองแผนงาน งานวิเคราะห์แผนและงบประมาณ

การจัดทำงบประมาณรายจ่ายเงินรายได้ประจำปีงบประมาณ พ.ศ. 2569 เป็นการดำเนินการภายใต้ข้อบังคับมหาวิทยาลัยสุโขทัยธรรมมาธิราช ว่าด้วยการบริหารเงินรายได้และทรัพย์สินของมหาวิทยาลัย พ.ศ. 2561 โดยมีการจัดทำงบประมาณจากเงินรายได้ประจำปีงบประมาณตามนโยบายการจัดสรรงบประมาณรายจ่ายเงินรายได้ประจำปีงบประมาณ พ.ศ. 2569 และระเบียบมหาวิทยาลัยสุโขทัยธรรมมาธิราช ว่าด้วยกองทุนและงบประมาณเงินรายได้ พ.ศ. 2563 ทั้งนี้ คณะกรรมการบริหารเงินรายได้และทรัพย์สินในการประชุมครั้งที่ 9/2568 เมื่อวันที่ 9 กรกฎาคม 2568 พิจารณาให้ความเห็นชอบการประมาณการรายรับและการจัดสรรงบประมาณรายจ่ายเงินรายได้ประจำปีงบประมาณ พ.ศ. 2569 เพื่อเสนอสภามหาวิทยาลัยพิจารณาอนุมัติ ต่อมาสภามหาวิทยาลัยสุโขทัยธรรมมาธิราช ในการประชุมครั้งที่ 12/2568 เมื่อวันที่ 28 สิงหาคม 2568 พิจารณาอนุมัติแผนปฏิบัติการและงบประมาณรายจ่ายเงินรายได้ประจำปีงบประมาณ พ.ศ. 2569 โดยประมาณการรายรับจากเงินรายได้ประจำปีงบประมาณ พ.ศ. 2569 วงเงินทั้งสิ้น 736.2180 ล้านบาท และงบประมาณรายจ่ายเงินรายได้ประจำปีงบประมาณ พ.ศ. 2569 วงเงินทั้งสิ้น 1,095.7562 ล้านบาท ทั้งนี้ จากผลการดำเนินการและผลการใช้จ่ายงบประมาณรายจ่ายเงินรายได้ประจำปีงบประมาณ พ.ศ. 2569 ณ สิ้นสุดไตรมาสที่ 2 ในภาพรวมของมหาวิทยาลัยสามารถสรุปสาระสำคัญตามรายละเอียดดังนี้

1. ด้านรายรับเงินรายได้ประจำปีงบประมาณ พ.ศ. 2569

ด้านรายรับเงินรายได้ประจำปีงบประมาณ พ.ศ. 2569 ระหว่างวันที่ 1 ตุลาคม 2568 – 31 มีนาคม 2569 มหาวิทยาลัยมีรายรับเงินรายได้ประจำปี ทั้งสิ้น 578.7139 ล้านบาท ซึ่งไม่รวมเงินผลประโยชน์จากการดำเนินการผ่านการนำเงินสะสมของมหาวิทยาลัยไปลงทุนในบริษัทหลักทรัพย์จัดการกองทุน (บลจ.) และไม่นับรวมการบริจาคทรัพย์สินจากโครงการ “พัฒนาห้องเรียนเสมือน (visual classroom) ที่รองรับการเรียนการสอนแบบไฮบริดคลาสรูมเพื่อผลิตบุคลากรด้านดิจิทัลเข้าสู่อุตสาหกรรม Digital 4.0” เมื่อเปรียบเทียบกับประมาณการรายรับเงินรายได้ประจำปี ณ สิ้นสุดไตรมาสที่ 2 ที่คาดการณ์ไว้ทั้งสิ้น 429.3639 ล้านบาท มหาวิทยาลัยมีรายรับเงินรายได้ประจำปี ณ สิ้นสุดไตรมาสที่ 2 มากกว่าประมาณการรายรับเงินรายได้ประจำปี ณ สิ้นสุดไตรมาสที่ 2 ที่คาดการณ์ไว้ทั้งสิ้น 149.3500 ล้านบาท หรือมากกว่าคิดเป็นร้อยละ 34.78 เมื่อเทียบกับประมาณการรายรับเงินรายได้ประจำปี ณ สิ้นสุดไตรมาสที่ 2 ที่คาดการณ์ไว้ ทั้งนี้ หากพิจารณาเปรียบเทียบรายรับเงินรายได้ประจำปีงบประมาณ พ.ศ. 2569 ณ สิ้นสุดไตรมาสที่ 2 กับปีงบประมาณ พ.ศ. 2568 ณ สิ้นสุดไตรมาสที่ 2 ในช่วงเดียวกัน พบว่า รายรับเงินรายได้ประจำปีงบประมาณ ณ สิ้นสุดไตรมาสที่ 2 ของปีงบประมาณ พ.ศ. 2569 มากกว่ารายรับเงินรายได้ประจำปีงบประมาณ ณ สิ้นสุด

ไตรมาสที่ 2 ของปีงบประมาณ พ.ศ. 2568 จำนวนทั้งสิ้น 184.8948 ล้านบาท หรือเพิ่มขึ้นคิดเป็นร้อยละ 46.95 ของรายรับเงินรายได้ประจำปีงบประมาณ ณ สิ้นสุดไตรมาสที่ 2 ของปีงบประมาณ พ.ศ. 2568 โดยมีรายละเอียดดังนี้

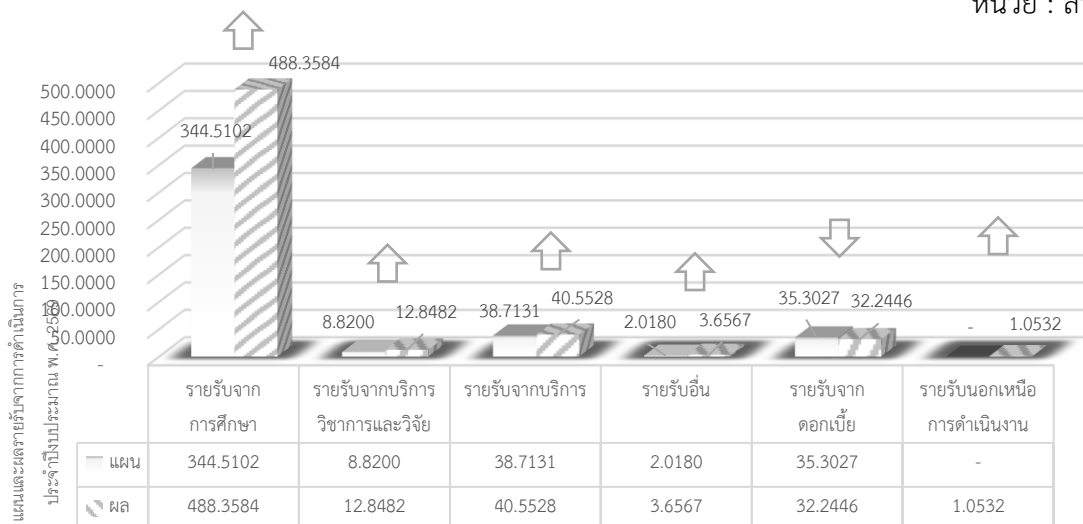
ตารางที่ 1.1 รายรับเงินรายได้ประจำปีงบประมาณ พ.ศ. 2569 ณ สิ้นสุดไตรมาสที่ 2 เทียบกับประมาณการรายรับรายได้ประจำปีงบประมาณ พ.ศ. 2569 ณ สิ้นสุดไตรมาสที่ 2

หน่วย : ล้านบาท

รายรับจากการดำเนินงาน	รายรับเงินรายได้ประจำปีงบประมาณ พ.ศ. 2569 ณ สิ้นสุดไตรมาสที่ 2					
	ประมาณการรายรับ		ผลการดำเนินงาน		ผลการดำเนินงาน เทียบกับประมาณการ	
	จำนวนเงิน	ร้อยละ	จำนวนเงิน	ร้อยละ	+ / (-)	ร้อยละ
1. รายรับจากการจัดการศึกษา	344.5102	80.24	488.3584	84.39	143.8482	41.75
1) ระดับประกาศนียบัตร และปริญญาตรี	210.7720	49.09	347.2643	60.01	136.4923	64.76
2) ระดับประกาศนียบัตรบัณฑิต ปริญญาโท	118.1179	27.51	129.3070	22.34	11.1891	9.47
3) ระดับปริญญาเอก	15.6203	3.64	11.7871	2.04	-3.8332	-24.54
2. รายรับจากการให้บริการวิชาการและงานวิจัย	8.8200	2.05	12.8482	2.22	4.0282	45.67
3. รายรับจากการบริการ	38.7131	9.02	40.5528	7.01	1.8397	4.75
4. รายรับอื่น	2.0180	0.47	3.6567	0.63	1.6387	81.20
5. รายรับจากดอกเบี้ยรับ	35.3027	8.22	32.2446	5.57	-3.0580	-8.66
6. รายรับที่มีได้เกิดจากการดำเนินงานขอมหาวิทยาลัย	-	-	1.0532	0.18	1.0532	-
รวมรายรับจากการดำเนินงาน	429.3639	100.00	578.7139	100.00	149.3500	34.78

แผนภาพที่ 1.1 รายรับเงินรายได้สะสมประจำปีงบประมาณ พ.ศ. 2569 ณ สิ้นสุดไตรมาสที่ 2 เปรียบเทียบกับประมาณการรายรับเงินรายได้สะสมประจำปีงบประมาณ พ.ศ. 2569 ณ สิ้นสุดไตรมาสที่ 2

หน่วย : ล้านบาท



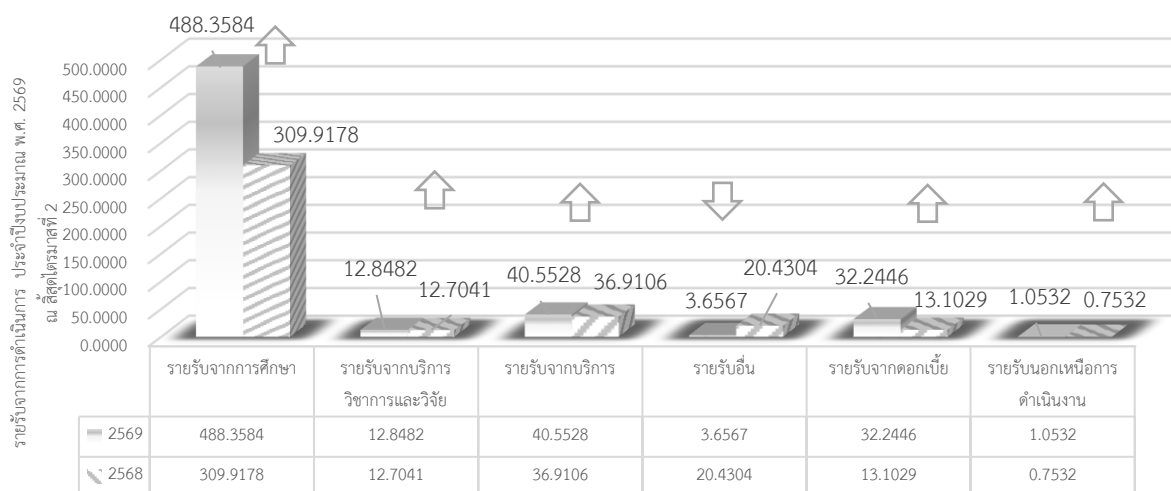
ตารางที่ 1.2 รายรับเงินรายได้สะสมประจำปีงบประมาณ พ.ศ. 2569 ณ สิ้นสุดไตรมาสที่ 2 เทียบกับรายรับเงินรายได้สะสมประจำปีงบประมาณ พ.ศ. 2568 ณ สิ้นสุดไตรมาสที่ 2

หน่วย : ล้านบาท

รายรับจากการดำเนินงาน	รายรับเงินรายได้ประจำปีงบประมาณ ณ สิ้นสุดไตรมาสที่ 2					
	ปีงบประมาณ พ.ศ. 2569		ปีงบประมาณ พ.ศ. 2568		การเปลี่ยนแปลงเทียบกับปีที่ผ่านมา	
	จำนวนเงิน	%	จำนวนเงิน	%	+ / (-)	%
1. รายรับจากการจัดการศึกษา	488.3584	84.39	309.9178	78.70	178.4406	57.58
1) ระดับประกาศนียบัตร และปริญญาตรี	347.2643	60.01	233.8524	59.38	113.4119	48.50
2) ระดับประกาศนียบัตรบัณฑิต ปริญญาโท	129.3070	22.34	66.1547	16.80	63.1523	95.46
3) ระดับปริญญาเอก	11.7871	2.04	9.9107	2.52	1.8764	18.93
2. รายรับจากการให้บริการวิชาการและงานวิจัย	12.8482	2.22	12.7041	3.23	0.1441	1.13
3. รายรับจากการบริการ	40.5528	7.01	36.9106	9.37	3.6422	9.87
4. รายรับอื่น	3.6567	0.63	20.4304	5.19	-16.7738	-82.10
5. รายรับจากดอกเบี้ยรับ	32.2446	5.57	13.1029	3.33	19.1417	146.09
6. รายรับที่มีได้เกิดจากการดำเนินงานของมหาวิทยาลัย	1.0532	0.18	0.7532	0.19	0.3000	39.83
รวมรายรับจากการดำเนินงาน	578.7139	100.00	393.8191	100.00	184.8948	46.95

แผนภาพที่ 1.2 รายรับเงินรายได้สะสมประจำปีงบประมาณ พ.ศ. 2569 ณ สิ้นสุดไตรมาสที่ 2 เปรียบเทียบกับรายรับรายได้สะสมประจำปีงบประมาณ พ.ศ. 2568 ณ สิ้นสุดไตรมาสที่ 2

หน่วย : ล้านบาท



ทั้งนี้ รายรับเงินรายได้ประจำปีงบประมาณ พ.ศ. 2569 ณ สิ้นสุดไตรมาสที่ 2 ส่วนใหญ่มาจากการจัดการศึกษา จำนวนทั้งสิ้น 448.3584 ล้านบาท ซึ่งเป็นรายรับจากการจัดการศึกษาระดับปริญญาตรี จำนวน 347.2643 ล้านบาท การจัดการศึกษาระดับปริญญาโท จำนวน 129.3070 ล้านบาท และการจัดการศึกษาระดับปริญญาเอก จำนวน 11.7871 ล้านบาท หรือคิดเป็นร้อยละ 50.01 , 20.48 และ 1.87 เมื่อเทียบกับรายรับเงินรายได้ประจำปีงบประมาณ พ.ศ. 2569 ณ สิ้นสุดไตรมาสที่ 2 ตามลำดับ นอกนั้นเป็นรายรับจากการให้บริการวิชาการและการวิจัย รายรับจากการบริการ รายรับอื่น รายรับจากดอกเบี้ยรับ และรายรับที่มีได้เกิดจากการดำเนินงานของมหาวิทยาลัย และหากพิจารณาเปรียบเทียบรายรับเงินรายได้ประจำปีงบประมาณ พ.ศ. 2569 ณ สิ้นสุดไตรมาสที่ 2 กับปีงบประมาณ พ.ศ. 2568 ณ สิ้นสุดไตรมาสที่ 2 พบว่า รายรับจากการจัดการศึกษา รายรับจากการบริการ รายรับจากการให้บริการวิชาการและงานวิจัย รายรับที่มีได้เกิดจากการดำเนินงานของมหาวิทยาลัย และรายรับจากดอกเบี้ยรับ ปรับเพิ่มขึ้น ส่วนรายรับอื่น ปรับลดลง เมื่อเทียบกับรายรับเงินรายได้ประจำปีงบประมาณ พ.ศ. 2568 ณ สิ้นสุดไตรมาสที่ 2

สำหรับผลการดำเนินงานด้านการจัดการศึกษาในส่วนของจำนวนนักศึกษาที่ถือเป็นส่วนที่มีผลต่อรายรับเงินรายได้ประจำปีงบประมาณ พ.ศ. 2569 ของมหาวิทยาลัย โดยรายรับจากค่าลงทะเบียนเรียนและรายรับในส่วนอื่นที่มาจากจัดการศึกษาที่นักศึกษาชำระให้กับมหาวิทยาลัย หากพิจารณารายรับที่เกิดขึ้นสามารถเทียบเคียงกับจำนวนนักศึกษาลงทะเบียนในภาคการศึกษา ซึ่งมีแนวทางในการดำเนินการคำนวณรายรับจากจำนวนนักศึกษาลงทะเบียน ได้แก่ รายรับด้านการจัดการศึกษาของปีงบประมาณ พ.ศ. 2569 จะใช้ฐานข้อมูลจำนวนนักศึกษาที่ลงทะเบียนในภาคปลาย ประจำปีการศึกษา 2568 รวมกับจำนวนนักศึกษาที่ลงทะเบียนในภาคต้น ประจำปีการศึกษา 2569 ซึ่งการพิจารณารายรับเงินรายได้ประจำปีงบประมาณ พ.ศ. 2569 ณ สิ้นสุดไตรมาสที่ 2 จะใช้ฐานข้อมูลจำนวนนักศึกษาที่ลงทะเบียนในภาคต้น ประจำปีการศึกษา 2567 และ 2568 เพื่อหาแนวโน้มของจำนวนนักศึกษาลงทะเบียนในภาคต้น ประจำปีการศึกษา 2569 โดยมีรายละเอียดตามตารางที่ 1.3 ดังนี้

ตารางที่ 1.3 จำนวนนักศึกษาลงทะเบียน ภาคต้น ประจำปีการศึกษา 2567 กับประจำปีการศึกษา 2568

หน่วย : คน

ระดับการศึกษา	ภาคต้น ประจำปีการศึกษา 2567 (ปีงบประมาณ พ.ศ. 2567)				ภาคต้น ประจำปีการศึกษา 2568 (ปีงบประมาณ พ.ศ. 2568)			
	ประมาณการนักศึกษา	นักศึกษาลงทะเบียน	ผลต่าง	ร้อยละ	ประมาณการนักศึกษา	นักศึกษาลงทะเบียน	ผลต่าง	ร้อยละ
ประกาศนียบัตร / ปริญญาตรี	68,277	55,766	-12,511	-18.32	56,198	56,460	262	0.47
ประกาศนียบัตรบัณฑิต / ปริญญาโท	5,720	4,667	-1,053	-18.41	5,672	4,105	-1,567	-27.63
ระดับปริญญาเอก	392	163	-229	-58.42	369	67	-302	-81.84
รวม	74,389	60,596	-13,793	-18.54	62,239	60,632	-1,607	-2.58

หมายเหตุ : 1. ประมาณการนักศึกษาข้อมูลจากเป้าหมายการจัดการศึกษาด้านนักศึกษาประจำปีงบประมาณ พ.ศ. 2567 - 2568

2. นักศึกษาลงทะเบียนข้อมูลจากงานสารสนเทศยุทธศาสตร์ ภาคต้น/2567 และ ภาคต้น/2568 ณ วันที่ 31 มีนาคม 2569

จากตารางที่ 1.3 แสดงจำนวนนักศึกษาลงทะเบียน ภาคต้น ประจำปีการศึกษา 2567 และประจำปีการศึกษา 2568 แสดงให้เห็นถึงจำนวนนักศึกษาภาคต้น ประจำปีการศึกษา 2568 ในระดับปริญญาเอกและประกาศนียบัตรบัณฑิตและปริญญาโทที่ปรับตัวลดลงจากภาคต้น ประจำปีการศึกษา 2567 ยกเว้นระดับประกาศนียบัตรและปริญญาตรี ที่มีจำนวนนักศึกษาเพิ่มขึ้นจากนโยบายเปิดรับนักศึกษาเข้าศึกษาทั้งหมด โดยไม่คัดออก

จากข้อมูลด้านรายรับเงินรายได้ประจำปีงบประมาณจากการดำเนินงานของมหาวิทยาลัย ปีงบประมาณ พ.ศ. 2569 ณ สิ้นสุดไตรมาสที่ 1 (วันที่ 1 ตุลาคม 2568 – 31 มีนาคม 2568) มีรายรับรวมเป็นจำนวนเงิน 578.7139 ล้านบาท เพิ่มขึ้นร้อยละ 46.95 เมื่อเทียบกับช่วงเดียวกันของปีที่ผ่านมา โดยแบ่งตามประเภทรายได้ ดังนี้

1. รายรับจากการจัดการศึกษา เป้าหมายด้านนักศึกษาทุกระดับการศึกษา ภาคต้นประจำปีการศึกษา 2568 จำนวนรวม 62,239 คน และภาคปลายประจำปีการศึกษา 2568 จำนวนรวม 61,022 คน โดยมีนักศึกษาลงทะเบียนเรียนจริงภาคต้น ประจำปีการศึกษา 2568 จำนวนรวม 60,632 คน แบ่งเป็นนักศึกษาใหม่ จำนวน 16,027 คน นักศึกษาเก่า จำนวน 44,605 คน คิดเป็นร้อยละ 97.42 ของเป้าหมายด้านนักศึกษาทุกระดับการศึกษา ภาคต้นประจำปีการศึกษา 2568 และนักศึกษาลงทะเบียนจริงภาคปลาย ประจำปีการศึกษา 2568 จำนวนรวม 57,776 คน (ข้อมูล ณ วันที่ 31 มีนาคม 2569) หากพิจารณาการประมาณการรายรับจากการจัดการศึกษาทุกระดับ สิ้นสุด ณ สิ้นสุดไตรมาสที่ 2 จำนวน 344.5102 ล้านบาท โดยมีรายรับจริงจากนักศึกษาลงทะเบียน ภาคต้นและภาคปลาย ประจำปีการศึกษา 2568 จำนวน 488.3584 ล้านบาท คิดเป็นร้อยละ 141.75 ของประมาณการรายรับจากการจัดการศึกษาทุกระดับ โดยส่วนใหญ่เป็นรายการรายรับค่าลงทะเบียนเรียนที่กองคลังยังไม่สามารถจำแนกรายการได้ จำนวน 64.9110 ล้านบาท รายรับค่าวัสดุการศึกษาและค่าลงทะเบียนเรียนจากนักศึกษาที่กำลังจะจบการศึกษา และหากพิจารณาเปรียบเทียบผลการดำเนินงานส่วนของรายรับจากการจัดการศึกษา ปีงบประมาณ พ.ศ. 2569 มีรายรับจำนวน 488.3584 ล้านบาท และปีงบประมาณ พ.ศ. 2568 มีรายรับจำนวน 309.9178 ล้านบาท รายรับจากการจัดการศึกษาเพิ่มขึ้นจำนวน 178.4406 ล้านบาท คิดเป็นร้อยละ 57.58 ของรายรับจากการจัดการศึกษา เมื่อเทียบกับปีที่ผ่านมา ปัจจัยส่วนหนึ่งมาจากในปีงบประมาณ พ.ศ. 2568 มหาวิทยาลัยมีโครงการ Take me home ให้นักศึกษาเก่ากลับมาเรียนโดยไม่เสียค่าธรรมเนียม ส่งผลให้ในปีงบประมาณ พ.ศ. 2569 รายรับเพิ่มขึ้นมาจากจำนวนนักศึกษาที่เพิ่มขึ้นจำนวน 10,578 คน เมื่อเทียบกับช่วงเดียวกันของปีที่ผ่านมา และจากสำนักงานตรวจเงินแผ่นดินได้แจ้งให้มหาวิทยาลัยปรับปรุงรูปแบบการประมาณการรายรับล่วงหน้าแบบถ่วงเฉลี่ยรายเดือนเปลี่ยนเป็นรูปแบบรายรับตามที่เกิดขึ้นจริง ซึ่งรอบการปรับปรุงรายรับโดยปกติจะอยู่ในช่วงเดือนกันยายนและเดือนตุลาคม แต่ในปีงบประมาณ พ.ศ. 2568 มีการปรับปรุงรายรับในเดือนกันยายน และในปีงบประมาณ พ.ศ. 2569 เริ่มมีการปรับปรุงรายรับในช่วงเดือนธันวาคม ทำให้รายรับแตกต่างกันอย่างมีนัยสำคัญ

2. รายรับจากการให้บริการและรายรับที่มีได้เกิดจากการดำเนินงาน ปีงบประมาณ พ.ศ. 2569 งบประมาณการรายรับ จำนวน 49.5511 ล้านบาท รายรับจริงจำนวน 58.1108 ล้านบาท คิดเป็นร้อยละ 117.27 ของประมาณการรายรับจากการให้บริการและรายรับที่มีได้เกิดจากการดำเนินงาน สาเหตุหลักมาจากการจัดกิจกรรมรูปแบบเผชิญหน้าดำเนินการมากกว่ารูปแบบออนไลน์ ส่งผลให้รายรับที่เกี่ยวข้องเพิ่มมากขึ้น ซึ่งไม่นับรวมการบริจาคทรัพย์สินจากโครงการ “พัฒนาห้องเรียนเสมือน (visual classroom) ที่รองรับการเรียนการสอนแบบไฮบริดคลาสมุมเพื่อผลิตบุคลากรด้านดิจิทัลเข้าสู่อุตสาหกรรม Digital 4.0” สัญญาเลขที่ 304-67-04-029 จากกระทรวงศึกษาธิการ และหากพิจารณาเปรียบเทียบผลการดำเนินงานในส่วนของรายรับจากการให้บริการเทียบกับช่วงเดียวกันของปีที่ผ่านมา มีรายรับจริงสูงกว่าปีที่ผ่านมา 0.3000 ล้านบาท คิดเป็นร้อยละ 39.83 รายรับช่วงเดียวกันในปีที่ผ่านมา

3. รายรับจากดอกเบี้ย ปีงบประมาณ พ.ศ. 2569 ประมาณการรายรับ จำนวน 35.3027 ล้านบาท รายรับจริงจำนวนเงิน 32.2446 ล้านบาท คิดเป็นร้อยละ 91.34 ของประมาณการรายรับจากดอกเบี้ย โดยผลตอบแทนจากเงินผลประโยชน์จากการลงทุนใน พันธบัตร หุ้นกู้ กองทุนรวมและเงินฝากสถาบันการเงินต่ำกว่าประมาณการที่คาดว่าจะได้รับ ส่งผลให้รายรับที่นำส่งมหาวิทยาลัยลดลง ซึ่งเงินผลประโยชน์จากการลงทุนในบริษัทหลักทรัพย์จัดการกองทุนรวมจำกัดไม่ได้นำมาประมาณการรายรับจากดอกเบี้ยและผลตอบแทนจากเงินผลประโยชน์จากการลงทุนในบริษัทหลักทรัพย์จัดการกองทุนรวมจำกัด จำนวน 58.9436 ล้านบาท หากแต่เมื่อพิจารณาเปรียบเทียบผลการดำเนินงานในส่วนของรายรับจากดอกเบี้ยเทียบกับช่วงเดียวกันของปีที่ผ่านมา มีรายรับจริงสูงกว่าปีที่ผ่านมา 19.1417 ล้านบาท คิดเป็นร้อยละ 146.09 ของรายรับช่วงเดียวกันในปีที่ผ่านมา

สรุปผลการดำเนินงาน เป้าหมายด้านนักศึกษาทุกระดับการศึกษา ภาคต้นประจำปีการศึกษา 2567 จำนวนรวม 74,389 คน และภาคต้นประจำปีการศึกษา 2568 จำนวนรวม 62,239 คน โดยมีนักศึกษาลงทะเบียนเรียนจริงภาคต้นประจำปีการศึกษา 2567 จำนวนรวม 60,596 คน และภาคต้นประจำปีการศึกษา 2568 จำนวนรวม 60,632 คน แบ่งเป็นนักศึกษาใหม่ จำนวน 16,027 คน นักศึกษาเก่า จำนวน 44,605 คน คิดเป็นร้อยละ 97.42 ของเป้าหมายด้านนักศึกษาทุกระดับการศึกษาภาคต้นประจำปีการศึกษา 2568 เนื่องจากในปีการศึกษา 2567-2568 นักศึกษาลงทะเบียนเรียนจริงมีจำนวนใกล้เคียงกัน โดยมีมหาวิทยาลัยอยู่ระหว่างพิจารณาโครงการพิเศษและโครงการที่ส่งเสริมการเพิ่มยอดนักศึกษาในปีการศึกษา 2569 เพื่อเพิ่มยอดนักศึกษาใหม่และนักศึกษาลงทะเบียนให้มีจำนวนการลงทะเบียนเรียนจริงเป็นไปตามเป้าหมายที่กำหนดไว้ ซึ่งมีรายรับจากการจัดการศึกษาจำนวน 488.3584 ล้านบาท รายรับจากการจัดการศึกษาเพิ่มขึ้นจำนวน 178.4406 ล้านบาท คิดเป็นร้อยละ 57.58 ของรายรับจากการจัดการศึกษาเมื่อเทียบกับปีที่ผ่านมา ส่วนรายรับจากการให้บริการและรายรับที่มีได้เกิดจากการดำเนินงาน จำนวน 58.1108 ล้านบาท คิดเป็นร้อยละ 117.27 ของประมาณการรายรับจากการให้บริการและรายรับที่มีได้เกิดจากการดำเนินงาน และรายรับจากดอกเบี้ยจำนวน 32.2446 ล้านบาท คิดเป็นร้อยละ 91.34 ของประมาณการรายรับจากดอกเบี้ย

2. ด้านรายจ่ายจากงบประมาณรายจ่ายเงินรายได้ประจำปีงบประมาณ พ.ศ. 2569

ผลการใช้จ่ายจากงบประมาณรายจ่ายเงินรายได้ประจำปีงบประมาณ พ.ศ. 2569 ณ สิ้นสุดไตรมาสที่ 2 ระหว่างวันที่ 1 ตุลาคม – 31 มีนาคม 2569 ในภาพรวมพบว่ามหาวิทยาลัยมีผลการใช้จ่ายงบประมาณรายจ่ายเงินรายได้ประจำปีงบประมาณ พ.ศ. 2569 ทั้งสิ้น 456.5886 ล้านบาท จำแนกเป็นผลการเบิกจ่าย 323.8242 ล้านบาท และผูกพันการเบิกจ่าย 132.7644 ล้านบาท เมื่อเปรียบเทียบผลการใช้จ่ายกับงบประมาณรายจ่ายจากงบประมาณรายจ่ายเงินรายได้ประจำปีงบประมาณ พ.ศ. 2569 ทั้งสิ้น 1,095.7562 ล้านบาท คิดเป็นร้อยละ 41.67 ของงบประมาณรายจ่ายเงินรายได้ประจำปีงบประมาณ พ.ศ. 2569 ที่ได้รับการอนุมัติจากสภามหาวิทยาลัย และหากพิจารณาผลการใช้จ่ายจากงบประมาณรายจ่ายเงินรายได้ประจำปีงบประมาณ พ.ศ. 2569 ณ สิ้นสุดไตรมาสที่ 2 เทียบกับแผนการใช้จ่ายจากงบประมาณรายจ่ายเงินรายได้ประจำปีงบประมาณ พ.ศ. 2569 ณ สิ้นสุดไตรมาสที่ 2 ที่ประมาณการใช้จ่ายทั้งสิ้น 594.6059 ล้านบาท ผลการใช้จ่ายงบประมาณรายจ่ายเงินรายได้ประจำปีงบประมาณ พ.ศ. 2569 ณ สิ้นสุดไตรมาสที่ 2 น้อยกว่าแผนการใช้จ่ายจากงบประมาณรายจ่ายเงินรายได้ประจำปีงบประมาณ พ.ศ. 2569 ณ สิ้นสุดไตรมาสที่ 2 จำนวน 138.0173 ล้านบาท คิดเป็นร้อยละ 23.21 เมื่อเทียบกับแผนการใช้จ่ายจากงบประมาณรายจ่ายเงินรายได้ประจำปีงบประมาณ พ.ศ. 2569 ณ สิ้นสุดไตรมาสที่ 2

แผนภูมิที่ 2.1 ผลการใช้จ่ายจากงบประมาณรายจ่ายเงินรายได้ประจำปีงบประมาณ พ.ศ. 2569 ณ สิ้นสุดไตรมาสที่ 2

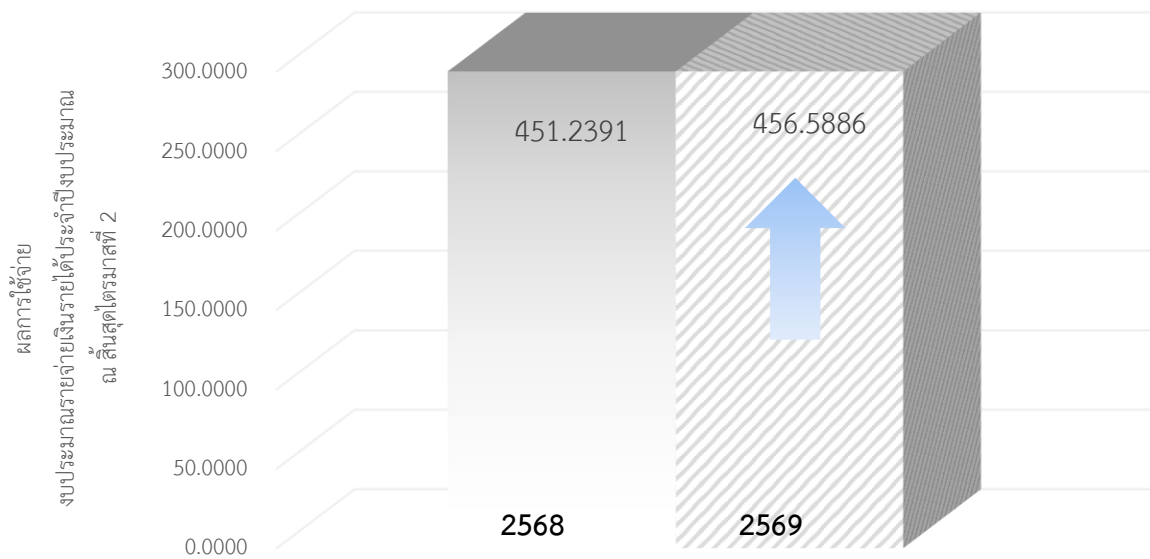


ทั้งนี้ หากพิจารณาเปรียบเทียบผลการใช้จ่ายจากงบประมาณรายจ่ายเงินรายได้ประจำปีงบประมาณ พ.ศ. 2569 ณ สิ้นสุดไตรมาสที่ 2 กับปีงบประมาณ พ.ศ. 2568 ณ สิ้นสุดไตรมาสที่ 2 ในช่วงเดียวกัน พบว่าผลการใช้จ่ายจากงบประมาณรายจ่ายเงินรายได้ประจำปีของปีงบประมาณ พ.ศ. 2569 ณ สิ้นสุดไตรมาสที่ 2 เมื่อเทียบกับผลการใช้จ่ายจากงบประมาณรายจ่ายเงินรายได้ประจำปีงบประมาณ พ.ศ. 2568 ณ สิ้นสุดไตรมาสที่ 2 ที่มีการใช้จ่ายทั้งสิ้น 451.2391 ล้านบาท ซึ่งผลการใช้จ่ายงบประมาณรายจ่ายเงินรายได้ประจำปี

งบประมาณ พ.ศ. 2569 ณ สิ้นสุดไตรมาสที่ 2 มากกว่าผลการใช้จ่ายจากงบประมาณรายจ่ายเงินรายได้ ประจำปีงบประมาณ พ.ศ. 2568 ณ สิ้นสุดไตรมาสที่ 2 จำนวน 5.3495 ล้านบาท หรือมากกว่าคิดเป็นร้อยละ 1.19 ของผลการใช้จ่ายจากงบประมาณรายจ่ายเงินรายได้ ประจำปีงบประมาณ พ.ศ. 2568 ณ สิ้นสุดไตรมาสที่ 2

แผนภูมิที่ 2.2 เปรียบเทียบผลการใช้จ่ายจากงบประมาณรายจ่ายเงินรายได้ ประจำปีงบประมาณ พ.ศ. 2569 ณ สิ้นสุดไตรมาสที่ 2 กับปีงบประมาณ พ.ศ. 2568 ณ สิ้นสุดไตรมาสที่ 2

หน่วย : ล้านบาท

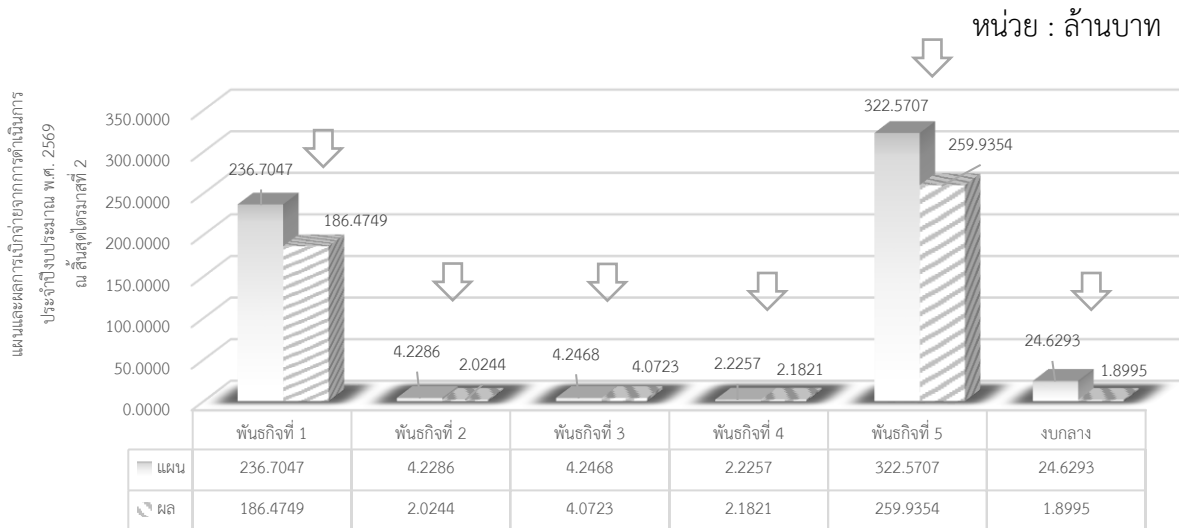


ผลการใช้จ่ายงบประมาณรายจ่ายเงินรายได้ ประจำปีงบประมาณ พ.ศ. 2569 ณ สิ้นสุดไตรมาสที่ 2 จำนวน 456.5886 ล้านบาท จำแนกตามพันธกิจ พบว่า ผลการใช้จ่ายในการดำเนินงานตามพันธกิจที่ 5 พัฒนองค์กรให้มั่นคง มั่งคั่ง ยั่งยืน และมีธรรมาภิบาล มีผลการใช้จ่ายสูงสุด จำนวน 259.9354 ล้านบาท คิดเป็นร้อยละ 56.93 ของผลการใช้จ่ายงบประมาณรายจ่ายเงินรายได้ ประจำปีงบประมาณ พ.ศ. 2569 ณ สิ้นสุดไตรมาสที่ 2 รองลงมาเป็นการใช้จ่ายในการดำเนินงานตามพันธกิจที่ 2 จัดให้มีการศึกษาอย่างต่อเนื่อง ตลอดชีวิต 186.4749 ล้านบาท คิดเป็นร้อยละ 40.84 ของผลการใช้จ่ายงบประมาณรายจ่ายเงินรายได้ ประจำปีงบประมาณ พ.ศ. 2569 ณ สิ้นสุดไตรมาสที่ 2 ส่วนพันธกิจที่ 2 วิจัยพัฒนาองค์ความรู้ และนวัตกรรม เพื่อใช้ในการพัฒนาบุคคล ชุมชน สังคม และประเทศ มีผลการใช้จ่ายน้อยที่สุด จำนวน 2.0244 ล้านบาท คิดเป็นร้อยละ 0.44 ของผลการใช้จ่ายงบประมาณรายจ่ายเงินรายได้ ประจำปีงบประมาณ พ.ศ. 2569 ณ สิ้นสุดไตรมาสที่ 2 สำหรับงบกลางมีการใช้จ่ายทั้งสิ้น 1.8955 ล้านบาท คิดเป็นร้อยละ 0.42 ของผลการใช้จ่ายงบประมาณรายจ่ายเงินรายได้ ประจำปีงบประมาณ พ.ศ. 2569 ณ สิ้นสุดไตรมาสที่ 2 โดยมีรายละเอียดปรากฏตามตารางที่ 2.1 และแผนภาพที่ 2.3 ดังนี้

ตารางที่ 2.1 ผลการใช้จ่ายเงินรายได้ประจำปีงบประมาณ พ.ศ. 2569 ณ สิ้นสุดไตรมาสที่ 2 จำนวนตามพันธกิจ
หน่วย : ล้านบาท

พันธกิจ	ผลการใช้จ่ายเงินรายได้ประจำปีงบประมาณ พ.ศ. 2569 ณ สิ้นสุดไตรมาสที่ 2	
	จำนวนเงิน	ร้อยละ
พันธกิจที่ 1 จัดให้มีการศึกษาอย่างต่อเนื่อง ตลอดชีวิต	186.4749	40.84
พันธกิจที่ 2 วิจัยพัฒนาองค์ความรู้ และนวัตกรรม เพื่อใช้ในการพัฒนาบุคคล ชุมชน สังคม และประเทศ	2.0244	0.44
พันธกิจที่ 3 บริการวิชาการ เพื่อบูรณาการความรู้ไปใช้ประโยชน์ต่อชุมชน สังคม และประเทศให้มั่งคั่ง และยั่งยืน	4.0723	0.89
พันธกิจที่ 4 เรียนรู้ อนุรักษ์ฟื้นฟู สืบสาน และเผยแพร่ศิลปและวัฒนธรรม	2.1821	0.48
พันธกิจที่ 5 พัฒนาองค์กรให้มั่นคง มั่งคั่ง ยั่งยืน และมีธรรมาภิบาล	259.9354	56.93
รวมรายจ่ายเงินรายได้ 5 พันธกิจ	454.6891	99.58
งบกลาง	1.8995	0.42
รวมรายจ่ายเงินรายได้ประจำปี ณ สิ้นสุดไตรมาสที่ 2	456.5886	100.00

แผนภูมิที่ 2.3 เปรียบเทียบแผนและผลการใช้จ่ายเงินรายได้ประจำปีงบประมาณ พ.ศ. 2569 ณ สิ้นสุดไตรมาสที่ 2 จำแนกตามพันธกิจและงบกลาง



เมื่อเปรียบเทียบผลการใช้จ่ายงบประมาณรายจ่ายเงินรายได้ประจำปีงบประมาณ พ.ศ. 2569 ณ สิ้นสุดไตรมาสที่ 2 กับปีงบประมาณ พ.ศ. 2568 ณ สิ้นสุดไตรมาสที่ 2 ในภาพรวมปีงบประมาณ พ.ศ. 2569 ณ สิ้นสุดไตรมาสที่ 2 มีผลการใช้จ่ายมากกว่าปีงบประมาณ พ.ศ. 2568 ณ สิ้นสุดไตรมาสที่ 2 จำนวน 5.3495 ล้านบาท คิดเป็นมากกว่าร้อยละ 1.19 ของผลการใช้จ่ายงบประมาณรายจ่ายเงินรายได้ประจำปี

งบประมาณ พ.ศ. 2568 ณ สิ้นสุดไตรมาสที่ 2 เมื่อจำแนกตามพันธกิจ พบว่า ผลการใช้จ่ายในการดำเนินงานตามพันธกิจที่ 5 พัฒนาศูนย์ให้มันคง มั่งคั่ง ยั่งยืน และมีธรรมาภิบาล มีผลการใช้จ่ายงบประมาณในปีงบประมาณ พ.ศ. 2569 ณ สิ้นสุดไตรมาสที่ 2 เพิ่มขึ้นมากที่สุด เมื่อเทียบกับปีงบประมาณ พ.ศ. 2568 ณ สิ้นสุดไตรมาสที่ 2 จำนวน 13.7372 ล้านบาท คิดเป็นเพิ่มขึ้นร้อยละ 5.58 ของผลการใช้จ่ายงบประมาณรายจ่ายเงินรายได้ประจำปีงบประมาณ พ.ศ. 2568 ณ สิ้นสุดไตรมาสที่ 2 ส่วนผลการใช้จ่ายในการดำเนินงานตามพันธกิจที่ 3 บริการวิชาการ เพื่อบูรณาการความรู้ไปใช้ประโยชน์ต่อชุมชน สังคม และประเทศให้มันคง และยั่งยืนมีผลการใช้จ่ายงบประมาณในปีงบประมาณ พ.ศ. 2569 ณ สิ้นสุดไตรมาสที่ 2 ลดลงมากที่สุด เมื่อเทียบกับปีงบประมาณ พ.ศ. 2568 ณ สิ้นสุดไตรมาสที่ 2 จำนวน 0.6329 ล้านบาท คิดเป็นลดลงร้อยละ 13.45 ของผลการใช้จ่ายงบประมาณรายจ่ายเงินรายได้ประจำปีงบประมาณ พ.ศ. 2568 ณ สิ้นสุดไตรมาสที่ 2 ส่วนงบกลาง มีผลการใช้จ่ายงบประมาณในปีงบประมาณ พ.ศ. 2569 ณ สิ้นสุดไตรมาสที่ 2 ลดลงเมื่อเทียบกับปีงบประมาณ พ.ศ. 2568 ณ สิ้นสุดไตรมาสที่ 2 จำนวน 0.8372 ล้านบาท คิดเป็นลดลงร้อยละ 30.59 ของผลการใช้จ่ายงบประมาณรายจ่ายเงินรายได้ประจำปีงบประมาณ พ.ศ. 2568 ณ สิ้นสุดไตรมาสที่ 2 โดยมีรายละเอียดปรากฏตามตารางที่ 2.2 และแผนภูมิที่ 2.4 ดังนี้

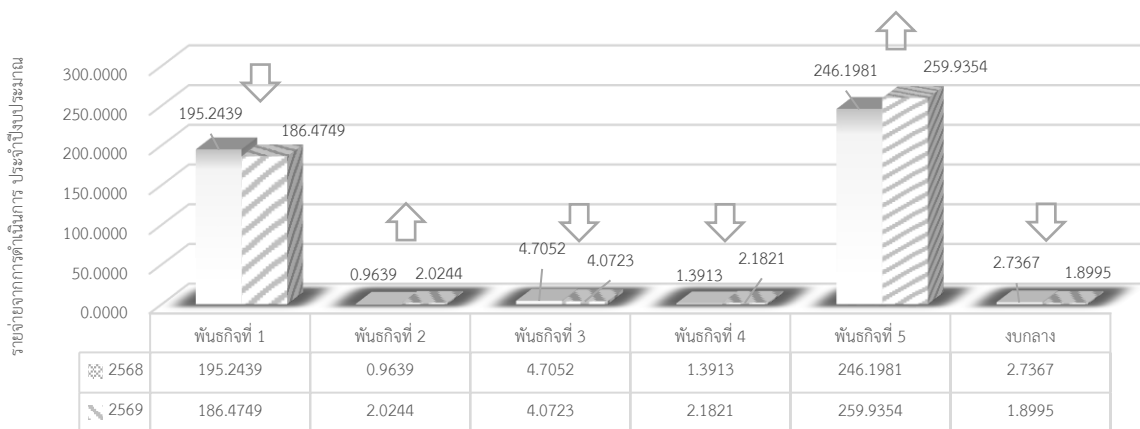
ตารางที่ 2.2 ผลการใช้จ่ายเงินรายได้ประจำปีงบประมาณ พ.ศ. 2569 ณ สิ้นสุดไตรมาสที่ 2 เทียบกับผลการใช้จ่ายเงินรายได้ประจำปีงบประมาณ พ.ศ. 2568 ณ สิ้นสุดไตรมาสที่ 2 จำแนกตามพันธกิจ

หน่วย : ล้านบาท

รายจ่ายจากการดำเนินงาน	รายจ่ายเงินรายได้ประจำปีงบประมาณ ณ สิ้นสุดไตรมาสที่ 2					
	ปีงบประมาณ พ.ศ. 2568		ปีงบประมาณ พ.ศ. 2569		การเปลี่ยนแปลงเทียบกับปีที่ผ่านมา	
	จำนวนเงิน	ร้อยละ	จำนวนเงิน	ร้อยละ	+ / (-)	ร้อยละ
พันธกิจที่ 1 จัดให้มีการศึกษาอย่างต่อเนื่อง ตลอดชีวิต	195.2439	43.27	186.4749	40.84	-8.769	-4.49
พันธกิจที่ 2 วิจัยพัฒนาศูนย์ความรู้ และนวัตกรรม เพื่อใช้ในการพัฒนาบุคคล ชุมชน สังคม และประเทศ	0.9639	0.21	2.0244	0.44	1.0605	110.02
พันธกิจที่ 3 บริการวิชาการ เพื่อบูรณาการความรู้ไปใช้ประโยชน์ต่อชุมชน สังคม และประเทศให้มันคง และยั่งยืน	4.7052	1.04	4.0723	0.89	-0.6329	-13.45
พันธกิจที่ 4 เรียนรู้ อนุรักษ์ฟื้นฟู สืบสาน และเผยแพร่ ศิลปะและวัฒนธรรม	1.3913	0.31	2.1821	0.48	0.7908	56.84
พันธกิจที่ 5 พัฒนาศูนย์ให้มันคง มั่งคั่ง ยั่งยืน และมีธรรมาภิบาล	246.1981	54.56	259.9354	56.93	13.7373	5.58
รวมรายจ่ายเงินรายได้ 5 พันธกิจ	448.5024	99.39	545.6891	99.58	6.1867	1.38
งบกลาง	2.7367	0.61	1.8995	0.42	-0.8372	-30.59
รวมรายจ่ายเงินรายได้ประจำปี ณ สิ้นสุดไตรมาสที่ 2	451.2391	100.00	456.5886	100.00	5.3495	1.19

แผนภาพที่ 2.4 เปรียบเทียบผลการใช้จ่ายเงินรายได้ประจำปีงบประมาณ พ.ศ. 2569 ณ สิ้นสุดไตรมาสที่ 2 กับผลการใช้จ่ายเงินรายได้ประจำปีงบประมาณ พ.ศ. 2568 ณ สิ้นสุดไตรมาสที่ 2 จำแนกตามพันธกิจ

หน่วย : ล้านบาท



ด้านงบรายจ่ายจากผลการใช้จ่ายจากเงินรายได้ประจำปีงบประมาณ พ.ศ. 2569 ณ สิ้นสุดไตรมาสที่ 2 จำนวนเงิน 456.5886 ล้านบาท พบว่า ผลการใช้จ่ายงบดำเนินงาน มีผลการใช้จ่ายสูงสุด จำนวน 301.5264 ล้านบาท คิดเป็นร้อยละ 66.04 ของผลการใช้จ่ายงบประมาณรายจ่ายเงินรายได้ประจำปีงบประมาณ พ.ศ. 2569 ณ สิ้นสุดไตรมาสที่ 2 รองลงมาเป็นการใช้จ่ายงบบุคลากรจำนวน 74.6017 ล้านบาท คิดเป็นร้อยละ 16.34 ของผลการใช้จ่ายงบประมาณรายจ่ายเงินรายได้ประจำปีงบประมาณ พ.ศ. 2569 ณ สิ้นสุดไตรมาสที่ 2 ส่วนงบรายจ่ายอื่น มีผลการใช้จ่ายน้อยที่สุด จำนวน 6.6766 ล้านบาท คิดเป็นร้อยละ 1.46 ของผลการใช้จ่ายงบประมาณรายจ่ายเงินรายได้ประจำปีงบประมาณ พ.ศ. 2569 ณ สิ้นสุดไตรมาสที่ 2 สำหรับงบกลางมีการใช้จ่ายทั้งสิ้น 1.8995 ล้านบาท คิดเป็นร้อยละ 0.42 ของผลการใช้จ่ายงบประมาณรายจ่ายเงินรายได้ประจำปีงบประมาณ พ.ศ. 2569 ณ สิ้นสุดไตรมาสที่ 2

เมื่อเปรียบเทียบผลการใช้จ่ายงบประมาณรายจ่ายเงินรายได้ประจำปีงบประมาณ พ.ศ. 2569 ณ สิ้นสุดไตรมาสที่ 2 กับปีงบประมาณ พ.ศ. 2568 ณ สิ้นสุดไตรมาสที่ 2 ในภาพรวมปีงบประมาณ พ.ศ. 2569 ณ สิ้นสุดไตรมาสที่ 2 มีผลการใช้จ่ายมากกว่าปีงบประมาณ พ.ศ. 2568 ณ สิ้นสุดไตรมาสที่ 2 จำนวน 5.3495 ล้านบาท คิดเป็นลดลงร้อยละ 1.19 ของผลการใช้จ่ายงบประมาณรายจ่ายเงินรายได้ประจำปีงบประมาณ พ.ศ. 2568 ณ สิ้นสุดไตรมาสที่ 2 เมื่อจำแนกตามงบรายจ่าย พบว่า งบลงทุนมีผลการใช้จ่ายในการดำเนินงาน ในปีงบประมาณ พ.ศ. 2569 ณ สิ้นสุดไตรมาสที่ 2 เพิ่มขึ้นสูงที่สุดเมื่อเทียบกับปีงบประมาณ พ.ศ. 2568 ณ สิ้นสุดไตรมาสที่ 1 จำนวน 4.4253 ล้านบาท คิดเป็นเพิ่มขึ้นร้อยละ 156.66 ของผลการใช้จ่ายงบประมาณรายจ่ายเงินรายได้ประจำปีงบประมาณ พ.ศ. 2568 ณ สิ้นสุดไตรมาสที่ 2 ส่วนงบกลางมีผลการใช้จ่ายในการดำเนินงานในปีงบประมาณ พ.ศ. 2569 ณ สิ้นสุดไตรมาสที่ 2 ลดลงสูงสุดเมื่อเทียบกับปีงบประมาณ พ.ศ. 2568 ณ สิ้นสุดไตรมาสที่ 2 จำนวน 0.8371 ล้านบาท คิดเป็นลดลงร้อยละ 30.59 ของผลการใช้จ่ายงบประมาณรายจ่ายเงินรายได้ประจำปีงบประมาณ พ.ศ. 2568 ณ สิ้นสุดไตรมาสที่ 2 โดยมีรายละเอียดปรากฏตามตารางที่ 2.3 และแผนภาพที่ 2.5 ดังนี้

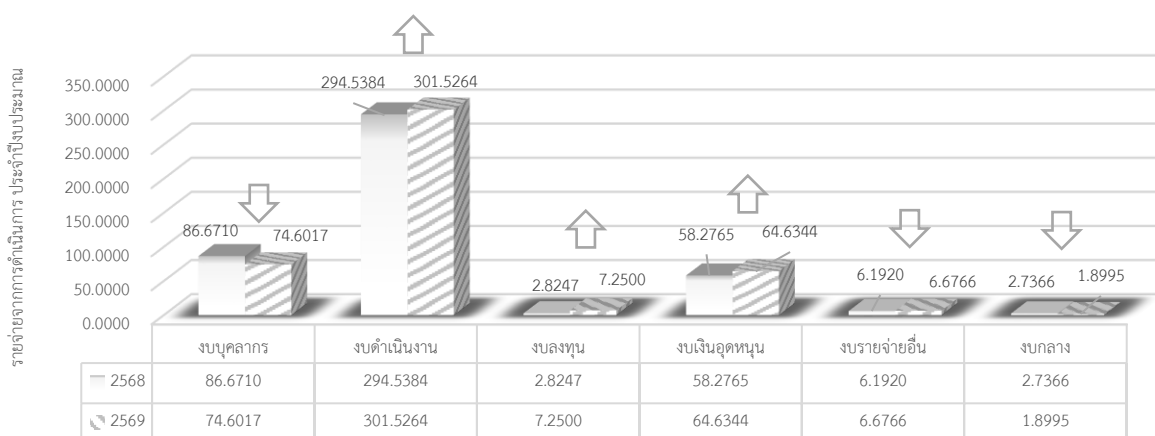
ตารางที่ 2.3 เปรียบเทียบผลการใช้จ่ายเงินรายได้ประจำปีงบประมาณ พ.ศ. 2569 ณ สิ้นสุดไตรมาสที่ 2 กับผลการใช้จ่ายเงินรายได้ประจำปีงบประมาณ พ.ศ. 2568 ณ สิ้นสุดไตรมาสที่ 2 จำแนกตามงบรายจ่าย

หน่วย : ล้านบาท

งบรายจ่าย	รายจ่ายเงินรายได้ประจำปีงบประมาณ ณ สิ้นสุดไตรมาสที่ 2					
	ปีงบประมาณ พ.ศ. 2568		ปีงบประมาณ พ.ศ. 2569		การเปลี่ยนแปลงเทียบกับปีที่ผ่านมา	
	จำนวน	ร้อยละ	จำนวน	ร้อยละ	+ / (-)	ร้อยละ
งบบุคลากร	86.6710	19.21	74.6017	16.34	- 12.0693	- 13.93
งบดำเนินงาน	294.5384	65.27	301.5264	66.04	6.9881	2.37
งบลงทุน	2.8247	0.63	7.2500	1.59	4.4253	156.66
งบเงินอุดหนุน	58.2765	12.91	64.6344	14.16	6.3579	10.91
งบรายจ่ายอื่น	6.1920	1.37	6.6766	1.46	0.4846	7.83
งบกลาง	2.7366	0.61	1.8995	0.42	-0.8371	- 30.59
รวมรายจ่ายเงินรายได้ประจำปี ณ สิ้นสุดไตรมาสที่ 2	451.2391	100.00	456.5886	100.00	5.3495	1.19

แผนภาพที่ 2.5 เปรียบเทียบผลการใช้จ่ายเงินรายได้ประจำปีงบประมาณ พ.ศ. 2569 ณ สิ้นสุดไตรมาสที่ 2 กับผลการใช้จ่ายเงินรายได้ประจำปีงบประมาณ พ.ศ. 2568 ณ สิ้นสุดไตรมาสที่ 2 จำแนกตามงบรายจ่าย

หน่วย : ล้านบาท



จากตารางที่ 2.3 เมื่อจำแนกผลการใช้จ่ายงบประมาณรายจ่ายเงินรายได้ประจำปีงบประมาณ พ.ศ. 2569 ณ สิ้นสุดไตรมาสที่ 2 ตามงบรายจ่าย พบว่า งบรายจ่ายโดยรวมมีผลการใช้จ่ายเพิ่มสูงขึ้น เมื่อเทียบกับปีงบประมาณ พ.ศ. 2568 ณ สิ้นสุดไตรมาสที่ 2 โดยเฉพาะรายจ่ายงบดำเนินงานและงบลงทุนที่มีการปรับเพิ่มขึ้นอย่างมาก เนื่องจากการดำเนินงานตามเป้าหมายของแผนปฏิบัติการประจำปีและเป้าหมายของกิจกรรมที่หน่วยงานรับผิดชอบการดำเนินการเป็นไปตามแผนงานที่กำหนดไว้ ส่งผลให้ในภาพรวมในส่วนของงบลงทุนและงบเงินอุดหนุนมีผลการใช้จ่ายงบประมาณรายจ่ายเงินรายได้ประจำปีงบประมาณ พ.ศ. 2569 ณ สิ้นสุดไตรมาสที่ 2 สูงกว่าปีงบประมาณ พ.ศ. 2568 ณ สิ้นสุดไตรมาสที่ 2

3. เปรียบเทียบรายรับและผลการใช้จ่ายงบประมาณรายจ่ายเงินรายได้ประจำปีงบประมาณ พ.ศ. 2569

จากผลด้านรายรับเงินรายได้ประจำปีงบประมาณ พ.ศ. 2569 ณ สิ้นสุดไตรมาสที่ 2 มหาวิทยาลัย มีรายรับเงินรายได้ประจำปีงบประมาณ พ.ศ. 2569 ณ สิ้นสุดไตรมาสที่ 2 ทั้งสิ้น 578.7139 ล้านบาท และมีผลการใช้จ่ายงบประมาณรายจ่ายเงินรายได้ประจำปีงบประมาณ พ.ศ. 2569 ณ สิ้นสุดไตรมาสที่ 2 ทั้งสิ้น 456.5884 ล้านบาท ซึ่งรายรับเงินรายได้ประจำปีงบประมาณ พ.ศ. 2569 ณ สิ้นสุดไตรมาสที่ 2 มากกว่าผลการใช้จ่ายงบประมาณรายจ่ายเงินรายได้ประจำปีงบประมาณ พ.ศ. 2569 ณ สิ้นสุดไตรมาสที่ 2 ทั้งสิ้น 122.1253 ล้านบาท เนื่องจากรายรับสำคัญของมหาวิทยาลัยที่มาจากด้านการจัดการศึกษาที่มีรายรับสูงกว่าประมาณการที่คาดการณ์ไว้ ที่เนื่องจากเป็นช่วงที่มหาวิทยาลัยเปิดให้นักศึกษาลงทะเบียนเรียนในภาคปลาย ประจำปีการศึกษา 2568 ทั้งนี้ หากพิจารณาด้านรายรับและผลการใช้จ่ายงบประมาณรายจ่ายเงินรายได้ประจำปีงบประมาณ พ.ศ. 2569 ณ สิ้นสุดไตรมาส ที่ 2 เปรียบเทียบกับรายรับและผลการใช้จ่ายงบประมาณรายจ่ายเงินรายได้ประจำปีงบประมาณ พ.ศ. 2568 ณ สิ้นสุดไตรมาสที่ 2 พบว่า รายรับของปีงบประมาณ พ.ศ. 2569 ณ สิ้นสุดไตรมาสที่ 2 มากกว่าปีงบประมาณ พ.ศ. 2568 ณ สิ้นสุดไตรมาสที่ 2 จำนวน 184.8948 ล้านบาท คิดเป็นมากกว่าร้อยละ 46.95 เมื่อเทียบกับรายรับของปีงบประมาณ พ.ศ. 2568 ณ สิ้นสุดไตรมาสที่ 2 ส่วนผลการใช้จ่ายงบประมาณรายจ่ายเงินรายได้ประจำปีงบประมาณ พ.ศ. 2569 ณ สิ้นสุดไตรมาสที่ 2 มากกว่าปีงบประมาณ พ.ศ. 2568 ณ สิ้นสุดไตรมาสที่ 2 จำนวน 5.3493 ล้านบาท คิดเป็นมากกว่าร้อยละ 1.19 เมื่อเทียบกับผลการใช้จ่ายเงินรายได้ประจำปีงบประมาณ พ.ศ. 2568 ณ สิ้นสุดไตรมาสที่ 2 โดยสามารถสรุปได้ตามตารางที่ 3.1 และแผนภาพที่ 3.1 ดังนี้

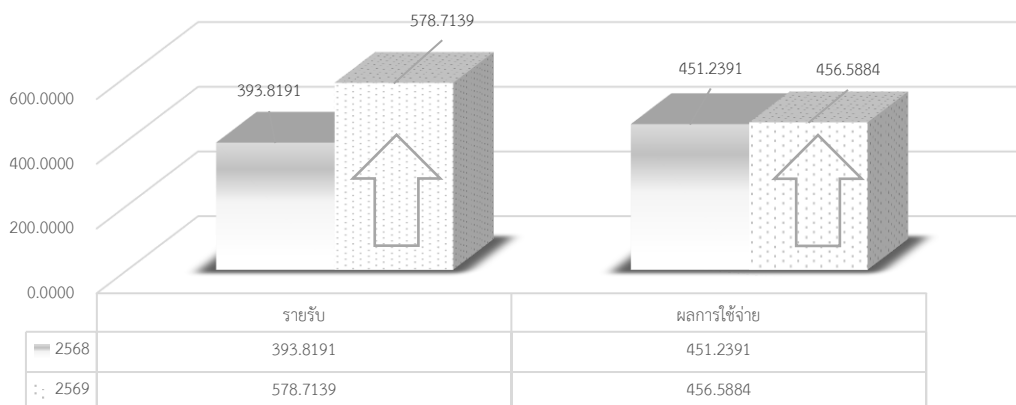
ตารางที่ 3.1 เปรียบเทียบผลด้านรายรับและการใช้จ่ายงบประมาณรายจ่ายเงินรายได้ประจำปีงบประมาณ พ.ศ. 2569 ณ สิ้นสุดไตรมาสที่ 2 กับปีงบประมาณ พ.ศ. 2568 ณ สิ้นสุดไตรมาสที่ 2

หน่วย : ล้านบาท

รายการ	ปีงบประมาณ พ.ศ. 2568 ณ สิ้นสุดไตรมาสที่ 2			ปีงบประมาณ พ.ศ. 2569 ณ สิ้นสุดไตรมาสที่ 2			การเปลี่ยนแปลง เทียบกับปีที่ผ่านมา	
	แผนประจำปี	จำนวนเงิน	%	แผนประจำปี	จำนวนเงิน	%	+ / (-)	%
ด้านรายรับรวม	833.7067	393.8191	47.24	736.2180	578.7139	78.61	184.8948	46.95
ด้านผลการใช้จ่ายรวม	1,098.1759	451.2391	41.09	1,095.7562	456.5886	41.67	5.3493	1.19

แผนภาพที่ 3.1 เปรียบเทียบรายรับและผลการใช้จ่ายเงินรายได้ประจำปีงบประมาณ พ.ศ. 2569 ณ สิ้นสุดไตรมาสที่ 2 กับประจำปีงบประมาณ พ.ศ. 2568 ณ สิ้นสุดไตรมาสที่ 2

หน่วย : ล้านบาท



4. ผลการดำเนินงานที่สำคัญ ประจำปีงบประมาณ พ.ศ. 2569 ไตรมาสที่ 2

4.1 พันธกิจที่ 1 ด้านจัดให้มีการศึกษาอย่างต่อเนื่องตลอดชีวิต ได้รับจัดสรรงบประมาณจำนวนทั้งสิ้น 498.8594 ล้านบาท ผลการใช้จ่ายงบประมาณ ณ สิ้นสุดไตรมาสที่ 2 จำนวน 186.4749 ล้านบาท คิดเป็นร้อยละ 37.38 ของงบประมาณรายจ่ายที่ได้รับจัดสรร โดยมีผลการดำเนินการที่สำคัญ ดังนี้

1) ด้านพัฒนาหลักสูตร ชุดวิชา และจัดการเรียนการสอน การดำเนินการด้านหลักสูตร มีหลักสูตรปรับปรุงเพื่อเปิดสอน ปีการศึกษา 2569 และ ปีการศึกษา 2570 จำนวน 11 หลักสูตร ด้านชุดวิชา ปีการศึกษา 2569 มีชุดวิชาผลิตใหม่ จำนวน 10 ชุดวิชา และชุดวิชาปรับปรุง จำนวน 80 ชุดวิชา มีการจัดสอนเสริมโดยการนัดหมาย/เรียนจำภาคการศึกษาที่ 1/2569 จำนวน 1 ชุดวิชา , สอนเสริมแบบเก็บ

คะแนนภาคการศึกษา 1/2569 จำนวน 93 ชุดวิชา , การสอนเสริมโครงการความร่วมมือกับสถาบันวิทยาลัยชุมชน จำนวน 4 ชุดวิชา การสอนเสริมโครงการสองปริญญา จำนวน 4 ชุดวิชา และสอนเสริมโครงการหลักสูตรนิเทศศาสตรบัณฑิต (นิเทศศาสตร์ & ปตท.) จำนวน 5 ชุดวิชา

2) ด้านพัฒนาสื่อการศึกษาทางไกล

2.1) การผลิตสื่อเสริมประจำ/ประกอบชุดวิชาระดับปริญญาตรี ผลิตรายการเพื่อการศึกษา จำนวน 19 ชุดวิชา , ผลิตงานกราฟิก จำนวน 21,464 ชิ้นงาน การผลิตภาพนิ่ง จำนวน 15 ชุดวิชา และรายการเพื่อบริการวิชาการแก่สังคม จำนวน 21 รายการ

2.2) การให้บริการห้องผลิตรายการสำหรับผลิตสื่อการศึกษาและฝึกอบรมนักศึกษา ประกอบด้วย ห้องบันทึกเสียง (1 ห้อง) จำนวน 657 ชั่วโมง , ห้องบันทึกรายการวิทยุโทรทัศน์ (6 ห้อง) จำนวน 1,888 ชั่วโมง , ห้องตัดต่อรายการวิทยุโทรทัศน์ (6 ห้อง+11 ชุดตัดต่อ) จำนวน 9,230 ชั่วโมง , บันทึกการนอกสถานที่ (2 ชุด) จำนวน 2,378 ชั่วโมง

2.3) การจัดทำวารสารวิชาการเทคโนโลยีและสื่อสารการศึกษา (ออนไลน์) จำนวน 1 ฉบับ ECT Education and Communication Technology Journal Vol. 20 No. 29 (2025): July - December 2025 ISSN 3056-9435 (Print) ISSN 3056-9443 (Online)

2.4) มีจัดการเรียนการสอนออนไลน์ ระดับปริญญาตรี จำนวน 147 ชุดวิชา ระดับปริญญาโท จำนวน 62 ชุดวิชา ระดับปริญญาเอก จำนวน 10 ชุดวิชา

2.5) การฝึกอบรมหลักสูตร จำนวน 7 หลักสูตร ได้แก่ 1) หลักสูตรการประเมินราคาส่งพิมพ์ 2) หลักสูตรการผลิตสิ่งพิมพ์ 3) หลักสูตรการวิเคราะห์คุณภาพงานพิมพ์ออฟเซต 4) หลักสูตรการเทียบสีและการหาสูตรผสมสีหมึกพิมพ์ 5) หลักสูตรการจัดการสีและการควบคุมคุณภาพงานก่อน พิมพ์ 6) หลักสูตรการพัฒนาทีมขายกับเทคโนโลยีการพิมพ์ออฟเซต และ 7) โครงการอบรมเชิงปฏิบัติการด้านบรรจุภัณฑ์ Bangkok Packaging Class 2026 และการอบรม G7+ Exchange Conference Asia 2026

2.6) ดำเนินการผลิตปรับปรุงสื่อการเรียนการสอน e – book สำหรับภาคต้นและภาคปลายของปีการศึกษา 2568 ชุดวิชาระดับปริญญาตรีจำนวน 452 ชุดวิชา

3) ด้านบริการการศึกษาและนักศึกษา มีการรับสมัครนักศึกษาใหม่ จำนวน 10,013 คน , รับสมัครนักศึกษาผู้เรียนโครงการสัมฤทธิ์บัตร จำนวน 5,699 คน และนักศึกษาที่สมัครสอบในการจัดสอบตามความพร้อมของนักศึกษาด้วยคอมพิวเตอร์ (Walk in Exam) จำนวน 5,530 คน

4) ด้านการวัดและประเมินผล จัดการดำเนินการเตรียมการจัดสอบภาคต้น ประจำปีการศึกษา 2568 ทั้งสนามสอบและสอบออนไลน์ในวันที่ 24 - 25 มกราคม 2569

5) ด้านคุณภาพของนักศึกษา ผู้เรียน และการพัฒนาวิชาการ การส่งเสริมการจัดพิมพ์ ตำราจากเอกสารการสอน มสธ. มีการจัดพิมพ์วารสารสุขุขัยธรรมาธิราชปีที่ 38 ฉบับที่ 2 (กรกฎาคม - ธันวาคม 2568) ,โครงการพัฒนาศักยภาพและฟื้นฟูสมรรถภาพนักศึกษา มสธ. จำนวน 14 ครั้ง โครงการเสริมสร้างศักยภาพการศึกษาด้วยตนเองในระบบการศึกษาทางไกล จำนวน 10 ครั้ง โครงการพัฒนาการเรียนรู้สู่ความสำเร็จ จำนวน 10 ครั้ง และกิจกรรมกีฬามหาวิทยาลัย จำนวน 1 ครั้ง , การจัดอบรมเข้มพิเศษ ภาษาอังกฤษ รูปแบบออนไลน์ (Online Intensive English Training Course) จำนวน 170 คน , ผู้เข้าร่วมประชุมประชุมเสนอผลงานวิจัยระดับบัณฑิตศึกษา จำนวน 374 คน , โครงการความร่วมมือที่มีการดำเนินงานกับสถาบันการศึกษา /องค์กรต่างประเทศ จำนวน 6 โครงการ ได้แก่ 1) การประชุมวิชาการประจำปีของสมาคม AMIC ณ เมืองมูมไบ สาธารณรัฐอินเดีย วันที่ 8-12 ตุลาคม 2568 สาขาวิชานิติศาสตร์ 2) โครงการ The 27th OU5 Bi-Annual Summit วันที่ 27 - 31 ตุลาคม 2568 สถานวิเทศสัมพันธ์ 3) APACPH ณ จังหวัดเชียงราย วันที่ 4-7 พฤศจิกายน 2568 สาขาวิชาวิทยาศาสตร์สุขภาพ 4) โครงการสัมมนาทางวิชาการเพื่อพัฒนาคุณภาพการจัดการศึกษาด้านการวิจัยสารสนเทศศาสตร์สู่สากล The 4th International Postgraduate Colloquium in Information Science (IPCIS 2025) วันที่ 8-12 ธันวาคม 2568 สาขาวิชาศิลปศาสตร์ 5) MOU ระหว่าง มสธ. กับ YAAS MOU ระหว่าง มสธ. Green Africa Foundation (GAF) สาธารณรัฐเคนยา และ 6) ประชุมวิชาการของสมาคม APACPH ณ จังหวัดเชียงราย วันที่ 4-7 พฤศจิกายน 2568 สาขาวิชาวิทยาศาสตร์สุขภาพ

พันธกิจที่ 2 ด้านวิจัยพัฒนาองค์ความรู้ และนวัตกรรม เพื่อใช้ในการพัฒนาบุคคล ชุมชนสังคม และประเทศชาติ ได้รับจัดสรรงบประมาณจำนวนทั้งสิ้น 16.8433 ล้านบาท มีผลการใช้จ่ายงบประมาณจำนวน 2.0243 ล้านบาท คิดเป็นร้อยละ 12.02 ของงบประมาณรายจ่ายที่ได้รับจัดสรร มีผลการดำเนินงานที่สำคัญดังนี้

2.1 ด้านการบริหารงานวิจัย และพัฒนานักวิจัย มีการจัดอบรมผ่านระบบออนไลน์ โปรแกรม Microsoft Teams จำนวน 3 โครงการ ได้แก่ 1) หลักสูตร “ป้อนักวิจัยหน้าใหม่ : พิษิตทุนวิจัย ฉบับสมบูรณ์” วันที่ 28 พฤศจิกายน 2568 2) หลักสูตร “Ethical AI for Research : ยกระดับงานวิจัย โปร่งใส ไร้กังวล” วันที่ 24 กุมภาพันธ์ 2569 และ 3) หลักสูตร “พลิกโฉมงานวิจัยด้วย AI และสถิติขั้นสูง” วันที่ 2 มีนาคม 2569 เรื่องที่ใส่ในห้องสมุดวิจัยออนไลน์ จำนวน 16 เรื่อง และโครงการที่ขอรับการพิจารณาจริยธรรมการวิจัยในคน จำนวน 19 โครงการ แบ่งเป็นวิทยานิพนธ์ของนักศึกษา จำนวน 13 โครงการ และโครงการวิจัยของอาจารย์ จำนวน 6 โครงการ

2.2 ด้านเสริมสร้างการผลิต และพัฒนาคุณภาพงานวิจัย มีโครงการวิจัยที่ได้รับอนุมัติทุนจากกองทุนส่งเสริมวิทยาศาสตร์ วิจัย และนวัตกรรม (ววน.) จำนวน 11 โครงการและ 1 แผนงาน บทความที่ได้รับความเห็นชอบจากกองบรรณาธิการให้เผยแพร่ในวารสารอิเล็กทรอนิกส์การเรียนรู้ทางไกล

เชิงนวัตกรรม (e-JODIL) จำนวน 15 บทความ และโครงการวิจัยที่สอดคล้องกับแนวนโยบายการพัฒนา มหาวิทยาลัย จำนวน 9 โครงการ

พันธกิจที่ 3 ด้านบริการวิชาการ เพื่อบูรณาการความรู้ไปใช้ประโยชน์ ต่อชุมชน สังคม และ ยั่งยืน ได้รับความจัดสรรงบประมาณจำนวนทั้งสิ้น 10.1756 ล้านบาท มีผลการใช้จ่ายงบประมาณจำนวน 4.0722 ล้านบาท คิดเป็นร้อยละ 40.02 ของงบประมาณรายจ่ายที่ได้รับความจัดสรร โดยมีผลการดำเนินการที่สำคัญ ดังนี้

1) **ด้านการศึกษาต่อเนื่องตลอดชีวิตและขยายโอกาสทางการศึกษา** ดำเนินการสรุป ข้อมูลรายวิชา STOU Modular เสนอคณะกรรมการประจำสำนักการศึกษาต่อเนื่องพิจารณาอนุมัติ จำนวน 1 รายวิชา คือ ภาษาอังกฤษช่วยชีวิต จำนวน 1 หน่วยกิต และจำนวนผู้เรียนโครงการสัมฤทธิ์บัตร 2 รุ่น จำนวน 7,070 คน

2) **ด้านบริการวิชาการ/วิชาชีพสู่สังคม** มีหน่วยงานเสนอชื่อโครงการบริการวิชาการ แก่สังคม จำนวน 40 โครงการ เสนอชื่อโครงการบริการวิชาการแก่สังคมที่ดำเนินการมุ่งเน้นในพื้นที่จังหวัด นนทบุรี จำนวน 10 โครงการ และการผลิตรายการวิทยุโทรทัศน์เพื่อบริการวิชาการแก่สังคม จำนวน 26 รายการ

พันธกิจที่ 4 ด้านเรียนรู้ อนุรักษ์ พัฒนา ศิลปะ วัฒนธรรม ได้รับความจัดสรร งบประมาณจำนวนทั้งสิ้น 2.8320 ล้านบาท มีผลการใช้จ่ายงบประมาณจำนวน 2.1821 ล้านบาท คิดเป็น ร้อยละ 77.05 ของงบประมาณรายจ่ายที่ได้รับความจัดสรร โดยมีผลการดำเนินการที่สำคัญ ดังนี้

1) ด้านส่งเสริมการทำนุบำรุงศิลปะและวัฒนธรรม

1.1) การจัดกิจกรรมทำนุบำรุงศิลปะวัฒนธรรมและภูมิปัญญาไทย จำนวน 7 โครงการ ได้แก่ 1) โครงการพิธีถวายผ้าพระกฐินพระราชทาน 2) โครงการวันลอยกระทง 2568 3) โครงการศิลปวัฒนธรรมอุดมศึกษา ครั้งที่ 24 4) โครงการ "สืบสานเสนาห่านาฏศิลป์ถิ่นนนทบุรี" 5) โครงการความร่วมมือด้านการส่งเสริมคุณธรรมตามหลักพระพุทธศาสนา ระหว่างสำนักการศึกษา ต่อเนื่อง มหาวิทยาลัยสุโขทัยธรรมาธิราชและมูลนิธิสื่อธรรมหลวงพ่อบราโมทย์ ปาโมชโช ภายใต้ชื่อ "จัดแสดงธรรมะเพื่อการปฏิบัติธรรมในชีวิตประจำวัน ตามแนวทางสติปัฏฐาน 4" 6) โครงการฝึกอบรม เชิงปฏิบัติการ "มนต์เสน่ห์งานปักเรียนรู้ลายไทยประยุกต์ สืบสานพระราชปณิธานงาน โฉน (เฉลิมพระ เกียรติ ร.10) ณ มหาวิทยาลัยราชภัฏพระนคร กรุงเทพฯ และ 7) โครงการทำบุญ ตักบาตร เวียนเทียน วันมาฆบูชา "ปลูกต้นไม้ ปลูกธรรมะ"

1.2) การส่งเสริมการจัดพิมพ์ตำราจากเอกสารการสอน มสธ. มีการเสนอเรื่อง เพื่อขออนุมัติจัดพิมพ์ในปีงบประมาณ พ.ศ. 2569 จำนวน 2 เรื่อง ได้แก่ เรื่องนารีเรื่อรนาม และเรื่อง อาหารที่เกี่ยวกับความเชื่อและพิธีกรรมที่เกี่ยวข้อง

2) ด้านพัฒนาอุทยานการศึกษารัชมังคลาภิเษก

การดำเนินการจัดสร้างพระบรมราชานุสาวรีย์รัชกาลที่ 9 ในปีงบประมาณ พ.ศ. 2568 กรมศิลปากรได้แจ้งผลการพิจารณาการขออนุญาตสร้างพระบรมราชานุสาวรีย์ พระบาทสมเด็จพระบรมชนกาธิเบศร มหาภูมิพลอดุลยเดชมหาราช บรมนาถบพิตร และแจ้งประมาณการค่าใช้จ่ายในการจัดสร้าง เป็นจำนวนเงิน 6.0288 ล้านบาท และในปีงบประมาณ พ.ศ. 2569 มหาวิทยาลัยขอความอนุเคราะห์จากกรมศิลปากรโปรดยืนยันราคาค่าปั้นและจัดสร้างพระบรมราชานุสาวรีย์ ณ ปัจจุบัน พร้อมแจ้งรายละเอียดตอบกลับมายังมหาวิทยาลัยเพื่อประกอบการดำเนินการอนุมัติ และจัดทำเอกสารทางการเงินให้ถูกต้องครบถ้วนตามขั้นตอน ตามหนังสือที่ วธ 0406/572 ลงวันที่ 12 กุมภาพันธ์ 2569 กระบวนการทำงานทางเทคนิคเฉพาะของกรมศิลปากร และตามคำแนะนำของ อาจารย์ภิญโญ สุวรรณคีรี แจ้งให้ปิดทองคำเปลวพานพุ่มเพิ่มเติม ประกอบกับวัสดุทองแดงชิลิคอนบรอนด์เป็นส่วนประกอบหลักในการจัดสร้างพระบรมราชานุสาวรีย์ จากเดิมจำนวนเงิน 6.0298 ล้านบาท ปรับเพิ่มเป็นจำนวนเงิน 6.9109 ล้านบาท ระยะเวลาดำเนินงานประมาณ 28 เดือน นับแต่กรมศิลปากรได้รับเงินค่าใช้จ่าย โดยแบ่งงวดงานและงวดเงิน จำนวน 5 งวด ตามรายละเอียดดังนี้

งวดที่ 1 เป็นจำนวนเงิน 1.0106 ล้านบาท จ่ายเมื่อตกลงให้กรมศิลปากรดำเนินการจัดสร้างพระบรมราชานุสาวรีย์

งวดที่ 2 เป็นจำนวนเงิน 0.4700 ล้านบาท จ่ายเมื่อกรมศิลปากรดำเนินการปั้นขยายพระบรมรูปต้นแบบพระบรมราชานุสาวรีย์ ขนาดสองเท่าพระองค์จริงพร้อมตราสัญลักษณ์พระปรมาภิไธย ภ.ป.ร. แผ่นคำจารึกและพานพุ่ม ด้วยวัสดุดินน้ำมันแล้วเสร็จ

งวดที่ 3 เป็นจำนวนเงิน 4.9422 ล้านบาท จ่ายเมื่อกรมศิลปากรดำเนินการทำพิมพ์ทาบ หล่อพระบรมรูปต้นแบบพระบรมราชานุสาวรีย์ตราสัญลักษณ์ พระปรมาภิไธย ภ.ป.ร. แผ่นคำจารึกและพานพุ่ม ด้วยปูนปลาสเตอร์ ทำพิมพ์ยางชิลิโคน และทำแม่พิมพ์ปูนปลาสเตอร์ครอบพิมพ์ยางชิลิโคนแล้วเสร็จ

งวดที่ 4 เป็นจำนวนเงิน 0.4481 ล้านบาท จ่ายเมื่อกรมศิลปากรดำเนินการบุขึ้นผึ้ง หล่อพระบรมราชานุสาวรีย์ พร้อมตราสัญลักษณ์พระปรมาภิไธย ภ.ป.ร. แผ่นคำจารึก และพานพุ่ม ด้วยวัสดุโลหะผสม (ชิลิคอนบรอนซ์) เชื่อมประกอบชิ้นส่วน ปรับแต่ง และรมดำปรับสีผิวโลหะแล้วเสร็จ

งวดที่ 5 เป็นจำนวนเงิน 0.0400 ล้านบาท จ่ายเมื่อกรมศิลปากรดำเนินการปิดทองคำเปลวพานพุ่มแล้วเสร็จ พร้อมอัญเชิญมาประดิษฐานบริเวณอุทยานการศึกษารัชมังคลาภิเษก มหาวิทยาลัยสุโขทัยธรรมาธิราช

กรมศิลปากรมิได้ประกอบกิจการรับจ้างหรือรับดำเนินการเพื่อแสวงหากำไรหรือหารายได้โดยประการอื่นใดไม่ จึงไม่อยู่ในเงื่อนไขตามระเบียบฯ ว่าด้วยการพัสดุของทางราชการ ประกอบกับค่าวัสดุอุปกรณ์ในการดำเนินงานมีการเปลี่ยนแปลงตลอดเวลา จึงขอยืนยันค่าใช้จ่ายดังกล่าวภายใน

ระยะเวลา 30 วัน นับจากวันที่แจ้ง ต่อมามหาวิทยาลัยได้ดำเนินการแจ้งโอนเงินค่าดำเนินการจัดสร้างพระบรมราชานุสาวรีย์และขอเร่งรัดการจัดส่งแบบแทนประดิษฐานและแบบที่เกี่ยวข้อง ตามบันทึกที่ อว 0602.01(29)/1242 ลงวันที่ 17 มีนาคม 2569 โดยโอนเงินค่าดำเนินการจัดสร้างพระบรมราชานุสาวรีย์ งวดที่ 1 จำนวนเงิน 1.0106 ล้านบาท เมื่อวันที่ 13 มีนาคม 2569 เพื่อใช้เป็นค่าใช้จ่ายในการดำเนินงานตามขั้นตอนและขอความอนุเคราะห์จัดส่งแบบแทนประดิษฐานพระบรมราชานุสาวรีย์ แบบภูมิทัศน์โดยรอบพื้นที่จัดสร้าง รวมทั้งไฟล์สามมิติ (SketchUp) และไฟล์สแกนสามมิติ (3D Scanner) เพื่อใช้ในการเตรียมพื้นที่และวางแผนงานได้อย่างเหมาะสมแล้วเสร็จทันการเฉลิมฉลองในโอกาสครบรอบ 50 ปีแห่งการสถาปนามหาวิทยาลัยต่อไป

พันธกิจที่ 5 ด้านพัฒนาองค์กรให้มั่นคง มั่งคั่ง ยั่งยืน และมีธรรมาภิบาล ได้รับจัดสรรงบประมาณจำนวนทั้งสิ้น 517.7873 ล้านบาท มีผลการใช้จ่ายงบประมาณจำนวน 259.9354 ล้านบาท คิดเป็นร้อยละ 50.20 ของงบประมาณรายจ่ายที่ได้รับจัดสรร โดยมีผลการดำเนินงานที่สำคัญ ดังนี้

1) ด้านบริหารจัดการ ศูนย์วิทยบริการและชุมชนสัมพันธ์มีการดำเนินการประชาสัมพันธ์กิจกรรมต่างๆ ของศูนย์ฯ ผ่านสื่ออิเล็กทรอนิกส์ต่าง ๆ เพื่อให้นักศึกษาและประชาชนทั่วไปได้รับทราบการจัดกิจกรรมต่างๆ ของศูนย์ฯ ตลอดจนกิจกรรมการออกหน่วยเคลื่อนที่รับสมัครนักศึกษาใหม่ และงานทะเบียนนักศึกษา โครงการวิจัยสถาบันที่มีผู้เสนอขอรับทุนอุดหนุน ประจำปีงบประมาณ พ.ศ. 2569 จำนวน 19 โครงการ การจัดอบรมเชิงปฏิบัติการโครงการพัฒนาศักยภาพบุคลากรเพื่อการวิจัยสถาบัน จำนวน 3 ครั้ง การจัดสอบวัดความรู้ภาษาอังกฤษ STOU-EPT ด้วยคอมพิวเตอร์สำหรับบุคคลทั่วไป จำนวน 6 ครั้ง นักศึกษาสมัครสอบจำนวน 2,444 คน นักศึกษาอบรมประสบการณ์วิชาชีพ จำนวน 3 ครั้ง และนักศึกษาสมัครสอบจำนวน 256 คน

2) ด้านการเงิน งบประมาณและหน่วยวิสาหกิจ ในเดือนตุลาคม 2568 – เดือนมีนาคม 2569 มีการจัดฝึกอบรมหลักสูตรทั่วไป จำนวน 10 ครั้ง รายรับจำนวน 0.9396 ล้านบาท จัดฝึกอบรมหลักสูตร In-house จำนวน 7 ครั้ง รายรับจำนวน 1.2105 ล้านบาท และจัดฝึกอบรมหลักสูตร e-Training จำนวน 4 ครั้ง รายรับจำนวน 0.0672 ล้านบาท รายรับรวมจำนวนทั้งสิ้น 2.2173 ล้านบาท

3) ด้านบริการงานบุคคลและพัฒนาบุคลากร การโอนงบกลางจากกองแผนงานไปยังหน่วยงาน เพื่อเป็นค่าใช้จ่ายในการจ้างเหมาบริการบุคคลภายนอกและค่าจ้างอาจารย์ตามสัญญาจ้าง ตามมติที่ประชุม ก.พ.อ.มสธ. ,การจัดสอบแข่งขัน/คัดเลือก บรรจุพนักงานมหาวิทยาลัย เมื่อวันที่ 28 กุมภาพันธ์ พ.ศ. 2569 ,ข้อกำหนดตำแหน่งชำนาญการ 8 ราย/ข้อกำหนดตำแหน่งชำนาญการพิเศษ 1 ราย /ข้อกำหนดตำแหน่งเชี่ยวชาญ 1 ราย ,โครงการพัฒนาบุคลากรเพื่อเพิ่มประสิทธิภาพในการทำงาน จำนวน 9 โครงการ, ดำเนินการประชุมเพื่อหารือแนวทางการนำวิทยฐานะตามกรอบมาตรฐานวิชาชีพด้านการสอนและการ

สนับสนุนการเรียนรู้ Professional Standards Framework (PSF) ของบุคลากรสายสนับสนุนวิชาการ วันจันทร์ที่ 30 มีนาคม 2569 เวลา 13.30 น. ผ่านระบบออนไลน์ MStems ,ทุนพัฒนาบุคลากรรายบุคคล สำหรับบุคลากรที่ขอสนับสนุนทุนพัฒนาไปฝึกอบรม ประชุม สัมมนา ในประเทศ รวมถึงตามทื่อธิการบดี มอบหมาย จำนวน 45 ราย

4) ด้านพัฒนาเทคโนโลยีสารสนเทศ การบริการและฝึกอบรมเทคโนโลยีสารสนเทศ แก่บุคลากร นักศึกษา และบุคคลภายนอกสำหรับจ้างติดตั้งระบบการจัดการเรียนการสอนและการฝึกอบรมออนไลน์ แบบ SPOC (Small Private Online Course) จำนวน 0.3000 ล้านบาท ดำเนินการตามนโยบายที่จะพัฒนากระบวนการในการพัฒนาทักษะบุคลากรให้ตอบสนองการขับเคลื่อนสู่การเป็นมหาวิทยาลัยดิจิทัล (Digital University) โดยตระหนักถึงความจำเป็นในการพัฒนาระบบการจัดการเรียนการสอนและการฝึกอบรมออนไลน์ แบบ SPOC ที่มีประสิทธิภาพบนแพลตฟอร์ม Open edX ที่ตอบโจทย์ทุกความต้องการด้านการเรียนรู้ เป็นระบบโอเพนซอร์สที่มีความยืดหยุ่นสูงและรองรับผู้ใช้งานจำนวนมาก เพื่อให้บริการการศึกษาที่มีคุณภาพและความต้องการของนักศึกษาและบุคลากรภายในมหาวิทยาลัย การเรียนรู้ออนไลน์รูปแบบหนึ่งที่พัฒนาต่อยอดมาจาก MOOC (Massive Open Online Course) เหมาะสำหรับนักศึกษาและบุคลากรภายในมหาวิทยาลัยสามารถเข้าเรียนได้ทุกที่ทุกเวลา

รายการที่ยังดำเนินการไม่แล้วเสร็จ จำนวน 5 รายการ ดังนี้

1) การเช่าครุภัณฑ์เครื่องคอมพิวเตอร์ All in One จำนวน 300 เครื่อง วงเงิน 4.3500 ล้านบาท ยังไม่ได้ดำเนินการ เนื่องจากท่านอธิการบดีนโยบายให้เปลี่ยนเป็นการซื้อครุภัณฑ์ สำนักคอมพิวเตอร์อยู่ระหว่างดำเนินการเสนอคณะกรรมการบริหารเงินรายได้และทรัพย์สิน

2) การดำเนินงานจ้างพัฒนาระบบสารสนเทศเพื่อการทำงานการจัดการด้านบัญชีการเงิน พัสดุ งบประมาณ เพื่อการบริหารองค์กร มสธ. (ERP) จำนวน 1 ระบบ วงเงิน 35.0000 ล้านบาท ยังไม่สามารถดำเนินการได้ เนื่องจากมติที่ประชุมคณะกรรมการพัฒนานวัตกรรมการเรียนรู้และเทคโนโลยีดิจิทัล ในการประชุม ครั้งที่ 1/2569 วันที่ 4 กุมภาพันธ์ 2569 โดยมี รองศาสตราจารย์ยืน ภู่วรรณ เป็นประธาน มีมติให้ดำเนินการศึกษา วิเคราะห์และออกแบบ ERP รวมทั้งจัดทำ TOR ที่มีความครบถ้วนสมบูรณ์ โดยอาศัยการวิเคราะห์กระบวนการเดิมของมหาวิทยาลัย แล้วเสร็จจึงดำเนินการจ้างพัฒนาระบบในระยะต่อไป

3) การปรับปรุงโปรแกรมฯ วงเงิน 1.0000 ล้านบาท สำหรับการพัฒนาระบบการลงทะเบียนและระบบการชำระเงินผ่านอุปกรณ์พกพา (STOU SISA) สำนักคอมพิวเตอร์ได้ประสานไปทางสำนักทะเบียนและวัดผลเรื่องการพัฒนาาระบบดังกล่าว ซึ่งแจ้งกลับไปว่าไม่มีความประสงค์ในการปรับปรุง จึงทำให้ยังไม่มีงบเบิกจ่ายงบประมาณ

4) การเช่าอุปกรณ์เครือข่ายคอมพิวเตอร์ วงเงิน 19.7642 ล้านบาท สำนักคอมพิวเตอร์เสนอเช่าอุปกรณ์ฯ ตามลำดับขั้นตอน แต่เนื่องจากมีข้อสังเกตจากท่านอธิการ “การเช่าอุปกรณ์เครือข่ายคอมพิวเตอร์มีมานานตั้งแต่ ปี พ.ศ. 2566 ทางมหาวิทยาลัยมีแนวทางดำเนินการนี้ตอบสนองนโยบายในระยะยาวอย่างไรบ้าง เนื่องจากงบประมาณในการเช่าสูงมาก และต้องพึ่งพาวิธีการนี้ตลอดไป หรือมีแนวทางใดที่มีประสิทธิภาพมากขึ้น ดังนั้น จึงมอบให้สำนักคอมพิวเตอร์จัดทำข้อมูลเปรียบเทียบการเช่า กับ การซื้อ เพื่อให้ได้วิธีการที่เหมาะสม คุ่มค่า และเกิดประโยชน์สูงสุด

5) การเช่าอุปกรณ์เครือข่ายคอมพิวเตอร์ อาคารห้องสมุดและศูนย์การเรียนรู้ วงเงิน 3.6000 ล้านบาท สำนักคอมพิวเตอร์แจ้งรายละเอียดความจำเป็นในการดำเนินการเปลี่ยนแปลงรายละเอียดงบประมาณรายการค่าเช่าอุปกรณ์เครือข่ายคอมพิวเตอร์ อาคารห้องสมุดและศูนย์การเรียนรู้ มหาวิทยาลัยสุโขทัยธรรมมาธิราชเป็นรายการจัดซื้ออุปกรณ์เครือข่ายคอมพิวเตอร์ อาคารห้องสมุดและศูนย์การเรียนรู้มหาวิทยาลัยสุโขทัยธรรมมาธิราช ตามที่อธิการบดีให้ความเห็นชอบการจัดซื้ออุปกรณ์ดังกล่าวแทนการเช่า วงเงินในการดำเนินงานประมาณ 11.0000 ล้านบาท

5) ด้านการพัฒนาคุณภาพและภูมิทัศน์ จัดจ้างออกแบบการปรับปรุงและการก่อสร้างสำหรับการดำเนินการในปีงบประมาณ พ.ศ. 2570 จำนวน 5 รายการ ดำเนินการจัดจ้างการปรับปรุงและก่อสร้างอาคารสถานที่ ตามที่ได้รับจัดสรรงบประมาณรายจ่ายเงินรายได้ประจำปีงบประมาณ พ.ศ. 2569 จำนวน 11 รายการ การทำความร่วมมือกับหน่วยงานภายนอกเพื่อใช้พลังงานแสงอาทิตย์เป็นพลังงานทดแทน ดำเนินการสรุปข้อเสนอการใช้ระบบพลังงานแสงอาทิตย์เพื่อลดค่าพลังงานไฟฟ้าของมหาวิทยาลัย เพื่อเสนอที่ประชุมผู้บริหารหรือผู้บริหารมหาวิทยาลัยพิจารณาผลประโยชน์จากการยื่นข้อเสนอของหน่วยงาน ภายใต้วงเงิน 150.0000 ล้านบาท ส่วนการดำเนินการจัดจ้างดูแลบำรุงรักษาอาคารห้องสมุดและศูนย์การเรียนรู้ยังไม่สามารถดำเนินการได้ตามระเบียบพัสดุ เนื่องจากไม่มีผู้ยื่นข้อเสนอภายใต้ขอบเขตงานที่กำหนด ซึ่งมีวงเงินงบประมาณทั้งสิ้น 6.0000 ล้านบาท

6. การเบิกจ่ายงบกลาง โดยกองทุนทั่วไป ได้รับจัดสรรงบประมาณ จำนวน 40.0000 ล้านบาท มีการโอนงบประมาณรวมจำนวน 4.9154 ล้านบาท แบ่งเป็น 2 ประเภท คือ 1) งบกลางสำหรับการบริหารงานตามภารกิจของมหาวิทยาลัยทั่วไป มีผลการใช้จ่ายงบประมาณ จำนวน 4.6004 ล้านบาท 2) งบกลางสำหรับโครงการพัฒนามหาวิทยาลัยและโครงการตามแผนพัฒนาด้านเทคโนโลยีดิจิทัล มีผลการใช้จ่ายงบประมาณ จำนวน 0.3150 ล้านบาท ดังนี้

งบกลางสำหรับการบริหารงานตามภารกิจของมหาวิทยาลัยทั่วไป มีการโอนงบประมาณรวมจำนวน 4.6004 ล้านบาท จำแนกเป็น 2 ส่วน คือ

1) การใช้จ่ายงบประมาณของหน่วยงานต่างๆ ภายในมหาวิทยาลัย จำนวน 1.8995 ล้านบาท เป็นการใช้จ่ายงบประมาณสำหรับการบริหารงานตามภารกิจของมหาวิทยาลัยทั่วไป จำนวน 1.8995 ล้านบาท ได้แก่ เงินเพิ่มค่าจ้างลูกจ้างประจำเงินรายได้และลูกจ้างประจำลักษณะพิเศษ เงินเพิ่มค่าจ้างลูกจ้างประจำเงินรายได้ประจำเงินรายได้ ค่ารถประจำตำแหน่ง เงินเพิ่มค่าตอบแทนเงินประจำตำแหน่งผู้บริหาร เงินเพิ่มค่าจ้างชั่วคราวรายเดือน และเงินทดแทนการเสียชีวิตของลูกจ้างชั่วคราวรายเดือน

2) การใช้จ่ายงบประมาณของกองคลัง จำนวน 2.7009 ล้านบาท เป็นการใช้จ่ายงบประมาณสำหรับการบริหารงานตามภารกิจของมหาวิทยาลัยทั่วไป จำนวน 2.7009 ล้านบาท สำหรับ เงินเพิ่มค่าจ้างลูกจ้างประจำเงินรายได้

งบกลางสำหรับโครงการพัฒนามหาวิทยาลัยและโครงการตามแผนพัฒนาด้านเทคโนโลยีดิจิทัล จำนวน 0.3150 ล้านบาท เป็นค่าใช้จ่ายในการจ้างอาจารย์ตามสัญญาจ้างประจำปีงบประมาณ พ.ศ. 2569 ตามมติที่ประชุมสภามหาวิทยาลัยในการประชุม ครั้งที่ 12/2568 เมื่อวันที่ 28 สิงหาคม 2568 พิจารณาอนุมัติแผนปฏิบัติราชการและงบประมาณเงินรายได้ประจำปีงบประมาณ พ.ศ. 2569 ก่อนการพิจารณาของคณะกรรมการดำเนินการคัดเลือกพนักงานชั่วคราว ตำแหน่ง อาจารย์ตามสัญญาจ้าง เมื่อวันที่ 17 ตุลาคม 2568 ตามบันทึกอ้างอิงที่ อว0602.01(03)/924 ลงวันที่ 12 พฤศจิกายน 2568 เรื่อง ขออนุมัติเพิ่มรายการค่าใช้จ่ายเพื่อดำเนินการจ้างพนักงานชั่วคราว โดยโอนไปยังสาขาวิชาวิทยาศาสตร์และเทคโนโลยี งบบุคลากร หมวดค่าจ้างชั่วคราว(เงินรายได้ของ มสธ.) รายการค่าใช้จ่ายค่าจ้างพนักงานชั่วคราว จำนวน 12 เดือน รวมเป็นจำนวนเงิน 0.3150 ล้านบาท

5. ข้อเสนอแนะในการดำเนินงานเชิงนโยบาย

5.1 ด้านรายรับ

1) เร่งขับเคลื่อนการดำเนินงานของหน่วยงานที่มีภารกิจในการสร้างรายรับเพื่อส่งเสริมความมั่นคงทางการเงินให้กับมหาวิทยาลัย ตามข้อเสนอเชิงนโยบายการเพิ่มประสิทธิภาพการบริหารของมหาวิทยาลัยสุโขทัยธรรมมาธิราช (Retreat 2569) นอกเหนือจากรายรับด้านการจัดการเรียนการสอน รวมถึงการส่งเสริมให้หน่วยงานที่มีภารกิจในการสร้างรายรับให้สามารถเลี้ยงตนเองได้อย่างยั่งยืนและสามารถนำส่งเงินรายได้ให้มหาวิทยาลัยหลังหักค่าใช้จ่ายจากการดำเนินงานในลักษณะหน่วยงานบริการรูปแบบพิเศษของมหาวิทยาลัย และจัดทำแผนบริหารความเสี่ยงของหน่วยงานดังกล่าวรองรับสถานการณ์หรือเหตุการณ์ที่อาจส่งผลกระทบต่อรายรับไม่เป็นไปตามที่คาดการณ์ไว้ตามเป้าหมาย

2) การนำทรัพย์สินด้านอาคารสถานที่ และทรัพย์สินทางปัญญาของมหาวิทยาลัยมาสู่การดำเนินการเชิงพาณิชย์ ตลอดจนการส่งเสริมการสร้างความร่วมมือในการใช้ประโยชน์จากทรัพย์สินด้านอาคารสถานที่ และทรัพย์สินทางปัญญาระหว่างภาคเอกชนหรือภาครัฐกับมหาวิทยาลัยในลักษณะความร่วมมือพัฒนาองค์ความรู้ที่สร้างมูลค่าเชิงพาณิชย์

3) การทบทวนข้อบังคับ ระเบียบ หรือประกาศของมหาวิทยาลัยที่เป็นข้อจำกัดในการสร้างความยั่งยืนด้านรายรับของมหาวิทยาลัยให้แล้วเสร็จภายในระยะเวลาที่กำหนด เพื่อให้มหาวิทยาลัยสามารถสร้างประโยชน์จากรายรับสะสมหรือทรัพย์สินในรูปแบบต่างๆ ของมหาวิทยาลัย หรือการสร้างรายรับด้วยวิธีการอื่นที่มีความเสี่ยงทางการบริหารหรือการเงินน้อยที่สุด พร้อมทั้งกำหนดแผนปฏิบัติการในการดำเนินการและระยะเวลาที่ใช้ในกระบวนการทบทวนข้อบังคับ ระเบียบ หรือประกาศของมหาวิทยาลัย ให้มีความชัดเจน อาทิ เร่งรัดการดำเนินการจัดทำข้อบังคับ ระเบียบ และประกาศมหาวิทยาลัยสุโขทัยธรรมาธิราชที่เกี่ยวข้องกับการใช้ประโยชน์จากสินทรัพย์ของมหาวิทยาลัยเพื่อสร้างรายรับเพิ่มเติม เพื่อเป็นกรอบในการวางแผนสร้างรายรับให้มหาวิทยาลัย

4) การสนับสนุนพัฒนาผลิตภัณฑ์และบริการในรูปแบบใหม่นอกเหนือจากบริการด้านการเรียนการสอน การวิจัย การบริการวิชาการ โดยใช้ทรัพยากรที่อยู่ในความรับผิดชอบของสาขาวิชาและหน่วยงานต่างๆ เพื่อเป็นช่องทางการสร้างรายรับเพิ่มเติมให้กับมหาวิทยาลัย อาทิ การจัดตั้งศูนย์ความเป็นเลิศของมหาวิทยาลัย ศูนย์ประเมินและรับรองทักษะของบุคลากรของหน่วยงานหรือองค์กรวิชาชีพ การให้บริการจัดสอบขนาดใหญ่ในรูปแบบออนไลน์หรือสนามสอบ สถาบันการผลิตผู้ประกอบการรุ่นใหม่ ระดับจังหวัดหรือระดับพื้นที่ร่วมกับองค์กรภาคเอกชน

5.2 ด้านรายจ่ายเงินรายได้ประจำปีงบประมาณ

1) การดำเนินการตามมาตรการควบคุมการใช้จ่ายงบประมาณรายจ่ายเงินรายได้ประจำปีงบประมาณอย่างเคร่งครัด พร้อมทั้งเร่งรัดการดำเนินการตามแผนปฏิบัติราชการประจำปีให้บรรลุตามที่กำหนดไว้ และกำหนดให้หน่วยงานพิจารณาทบทวนปรับแผนการปฏิบัติราชการประจำปีของหน่วยงานที่สามารถยุติหรือยกเลิก เนื่องจากไม่มีความจำเป็นในการดำเนินการให้แล้วเสร็จภายในไตรมาสที่ 3 ของปีงบประมาณ เพื่อลดภาระค่าใช้จ่ายด้านงบประมาณของมหาวิทยาลัย

2) ด้านรายจ่ายงบลงทุน เห็นควรให้หน่วยงานและกองพัสดุเร่งดำเนินการจัดซื้อจัดจ้างรายการงบลงทุนให้เป็นไปตามแผนการจัดซื้อจัดจ้างเพื่อให้การใช้จ่ายเป็นไปอย่างมีประสิทธิภาพ และทบทวนรายละเอียดในการกำหนดคุณลักษณะ รวมถึงศึกษาการเขียนและการกำหนด TOR ให้ครอบคลุมรายละเอียดที่สามารถจัดซื้อจัดจ้างให้แล้วเสร็จภายในไตรมาสที่ 2 ของปีงบประมาณที่ได้รับจัดสรรงบประมาณ หากมีรายการงบลงทุนที่ไม่สามารถดำเนินการได้ทัน ให้หน่วยงานรายงานต่อคณะกรรมการเร่งรัดติดตามการใช้จ่ายงบลงทุนจากงบประมาณรายจ่ายเงินรายได้ประจำปีงบประมาณ และชี้แจงถึงเหตุผลความจำเป็นสาเหตุที่ไม่สามารถดำเนินการได้ โดยมหาวิทยาลัยต้องกำหนดมาตรการขั้นสูงในกรณีที่หน่วยงานไม่สามารถดำเนินการได้ทันในระยะเวลาที่กองพัสดุกำหนด ให้มหาวิทยาลัยถือว่างบประมาณดังกล่าวพับตกไป และหน่วยงานอาจจะไม่จัดสรรงบประมาณให้ในปีถัดไป ยกเว้นมีเหตุผลอันสมควรยิ่งหรือมีนโยบายหรือมติของผู้บริหารให้ดำเนินการในปีงบประมาณถัดไป รวมทั้ง การมุ่งเน้นเสนอขอรับการจัดสรรงบประมาณรายจ่ายประจำปีงบประมาณจากสำนักงบประมาณในส่วนของรายจ่ายงบลงทุนเป็นหลัก

3) ชะลอหรือยุติการปรับอัตราค่าใช้จ่ายในการดำเนินการกิจกรรมต่างๆ ของมหาวิทยาลัย ที่มีรายรับน้อยกว่ารายจ่าย และให้หน่วยงานปรับระบบการดำเนินงานหรือลดขั้นตอนที่เป็นภาระค่าใช้จ่ายของมหาวิทยาลัย

4) ยุติกิจกรรมหรือโครงการที่ไม่มีความจำเป็นหรือไม่ส่งผลกระทบต่อการทำงานของมหาวิทยาลัย หรือปรับรูปแบบการดำเนินการให้สอดคล้องกับสถานการณ์ทางการเงินของมหาวิทยาลัย ที่นำไปสู่การลดค่าใช้จ่ายที่เป็นรูปธรรม รวมถึงการลดกิจกรรมหรือบริการสวัสดิการที่มหาวิทยาลัยจัดให้ บางส่วนที่เป็นภาระค่าใช้จ่ายของมหาวิทยาลัยในระยะยาว อาทิ การปรับแผนการเรียนการสอน ก1 ก2 และ ก3 ให้สอดคล้องกับต้นทุนค่าใช้จ่าย การทบทวนรูปแบบการจัดสอบกลางภาค การสอบซ่อม และการสอบ ภาคพิเศษ เป็นรูปแบบออนไลน์

5) การใช้เทคโนโลยีปัญญาประดิษฐ์ในการส่งเสริมการเพิ่มประสิทธิภาพการปฏิบัติงาน และลดค่าใช้จ่ายของกิจกรรมที่สามารถใช้เทคโนโลยีปัญญาประดิษฐ์มาดำเนินการแทน

6) ควรนำผลการศึกษาด้านการวางแผนอัตรากำลังและการพัฒนาบุคลากร ซึ่งดำเนินการศึกษาโดยจุฬาลงกรณ์มหาวิทยาลัยตามการว่าจ้างของมหาวิทยาลัยสุโขทัยธรรมมาธิราช มาใช้ประโยชน์ในการกำหนดแนวทางบริหารจัดการทรัพยากรบุคคลของมหาวิทยาลัยให้เกิดผลอย่างเป็นรูปธรรมและยั่งยืน

7) ควรเร่งดำเนินการด้านการบริหารจัดการพลังงานอย่างยั่งยืน โดยมุ่งเปลี่ยนผ่านการใช้พลังงานจากระบบเดิมไปสู่พลังงานสะอาด อาทิ การติดตั้งระบบ Solar Rooftop และการส่งเสริมการใช้รถยนต์ไฟฟ้าแทนยานพาหนะที่ใช้เชื้อเพลิงฟอสซิล เพื่อเพิ่มประสิทธิภาพด้านพลังงานและลดผลกระทบต่อสิ่งแวดล้อม

5.3 ด้านการดำเนินการอื่นๆ

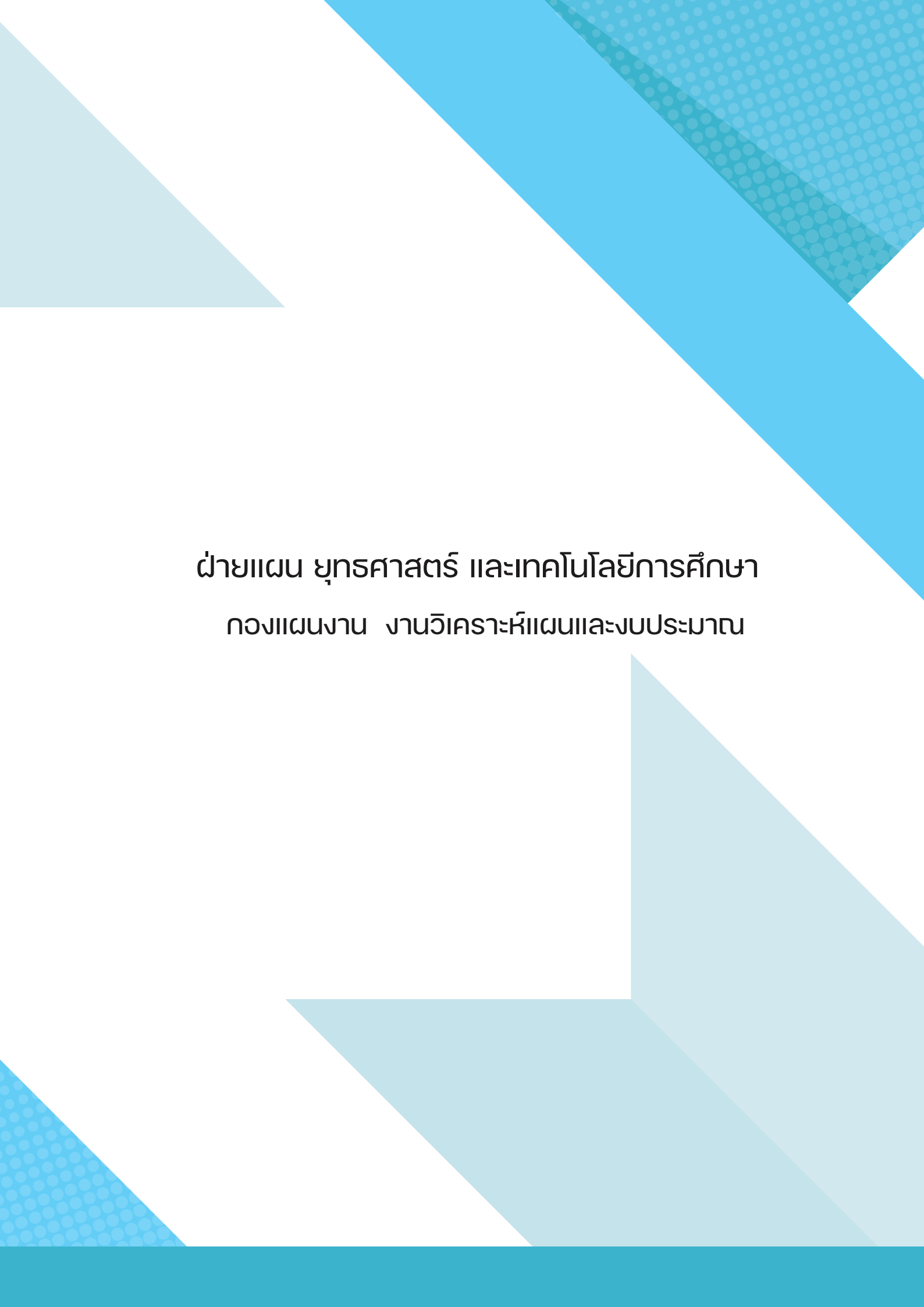
ดำเนินการตามข้อเสนอเชิงนโยบายการเพิ่มประสิทธิภาพการบริหารของมหาวิทยาลัยสุโขทัยธรรมมาธิราช (Retreat 2569) และนโยบายเร่งด่วนของมหาวิทยาลัย และกำหนดเป้าหมายการลดค่าใช้จ่ายในตัวชี้วัดของทุกหน่วยงานเพื่อร่วมรับผิดชอบในการดำเนินการและขับเคลื่อนนโยบายสู่การปฏิบัติที่เป็นรูปธรรมให้แล้วเสร็จภายในปีงบประมาณ พ.ศ. 2570

ที่ปรึกษา :

- | | |
|--------------------------------------|-----------------------------------------|
| - รองศาสตราจารย์ ดร.ชนศักดิ์ สายจำปา | รองอธิการบดี |
| - นางสาวภทรวรรณ อักษร | ฝ่ายแผน ยุทธศาสตร์ และเทคโนโลยีการศึกษา |
| - นายไพรัชศักดิ์ บวรวงศ์ติลก | ผู้อำนวยการกองแผนงาน |
| - นางสาวพิมพ์แข แก้วเกื้อมิตร | หัวหน้างานวิเคราะห์แผนและงบประมาณ |
| - นางณัฐวี มากดำ | หัวหน้างานติดตามและประเมินผล |
| - นางสาวนงลักษณ์ คงคาดิษฐ์ | หัวหน้างานแผนยุทธศาสตร์ |
| | หัวหน้างานสารสนเทศยุทธศาสตร์ |

จัดทำโดย :

- | | |
|--------------------------------|--------------------------|
| - นางสาวกนกกาญจน์ สุวรรณหงษ์ | นักวิเคราะห์นโยบายและแผน |
| - ว่าที่ร้อยตรีธราชา ชาญสินธุ์ | นักวิเคราะห์นโยบายและแผน |



ฝ่ายแผน ยุทธศาสตร์ และเทคโนโลยีการศึกษา
กองแผนงาน งานวิเคราะห์แผนและงบประมาณ